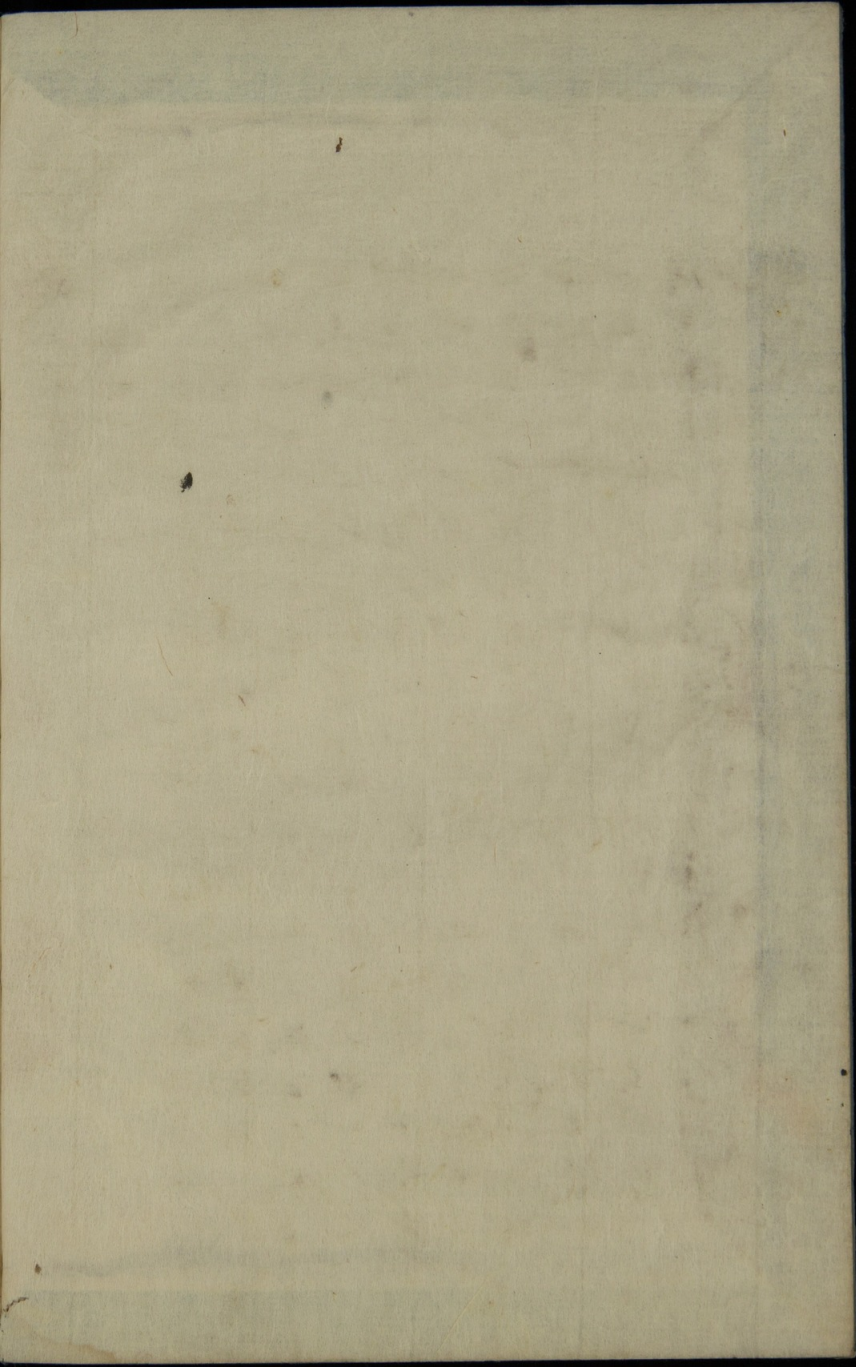


勢陽隄誘

九

1290
7
9



齋居通續篇

御杖代

杖代トハ神明ノ主ヲ奉載_キヲ云即倭姫命ノ太神
ニ近侍シ神鏡ヲ齋祠_ヲ玉ヲ云之是杖勞疲ヲ助
ルカ如キヲ以テ也日本紀倭曰一云天王以倭姫
命_ヲ為杖ト云是之一書為杖ヲ為杖代ニ作レリ而
太神_ト遷宮ニ祢宜奉仕シテ遷幸_トシ奉ルヲ奉載
ト云モ即杖代_ニ御鎮坐本紀ニ止由氣皇太神_ニ
我坐國欲度_ヲ誨_ヲ覓_ヲ給_ヲ支_ヲ余時大若子命_{一名大幡主布}
_{同神社是}差使_ト
_皇朝廷_ト御夢_之狀_ニ令_ヲ告_ヲ給_ヲ支_ヲ即天皇_ト祥御夢_則
天皇今日相夢_矣汝大若子使罷行天布理_奉宣_支
此ニ布理ト云モ即杖代ニテ奉載ノ_トク平家物
語ニ山門ノ大衆日吉ノ神輿ヲ陳_ス双ヘフリ奉テト
云モ同シ布理ハ古語ニテ俗ニ振動ト云カ如シ

又裔王ノ太神ニ歷任シ王ヲ旧夏記ニ齋祠ト
云日本紀ニ奉祠ト侍祠ト云リ又新撰姓氏録ニ
山猪子連等仕奉_レ上宮聰耳太子御杖代ト云モ其
勞疲カハルノ意ニシテ祠同ニキ也○春秋曰我
与_レ又蔡人奉載靈公註ニ曰奉載猶奉_レ夏後漢書祭志
曰園廟去大守治所遠者在所令長行大守夏侍祠
註曰凡臨祭宗廟皆為侍祠

離宮

本紀曰_ニ近幸渡相沼木平尾興_ト于行宮_ニ三箇月坐_ス天
馬弓_ヲ今處_ラ天名離宮也_ト是高河原離宮也豐受太神
丹波國與依宮ヨリ今ノ宮所ニ近幸王_ヲ氏山邊
行宮ヨリ中間暫坐_ス又別館故離宮ト號_ス又諸社ノ
神灵遊幸ノ別社ヲ御旅處ト言モ同ニ日本紀卷
是月天皇御子代離宮是離宮ヲカリニヤ氏誦又

万葉集 = 三香原 離宮 芳野 離宮 氏出 又 離宮 院 八
裔王ノ別館ニ俱ニ離宮ト云ニ園大畧記曰離宮
院在度會郡湯田仰宇羽西村件院元在高河原而
依延曆十六年八月三日宣旨移立宇羽西村云
造宮使大中臣豐庭以大同二年任大宮司也同時
中臣氏神社自筒岡奉遷鎮被院押方之神祇官符
伊勢太神宮司志造太神宮御厨并裔内親王離
宮諸司宿舍等更内外院殿舎築垣門々鳥居等
具不記是裔王西宮ノ神更ニ供奉リ玉ノ代裔宮
ヨリ西宮ニ詣リ玉ノ先爰ニ止宿ニシニス別
館ニハニ離宮イ言フ太神宮御厨モ同如ニ太神
宮式ニ御厨ト云是之又裔王寮宦ノ別館ノミナ
ラヌ勅使モ爰ニ止宿ニ玉ノ故上古ハ殿舎モ教
宇有ニナリ○師古曰謂於別處非常外居ニ説苑

皇崇始皇作前殿安房閔市離宮三百所閔外離宮
四百所十八史畧註曰往來遊幸曰離宮阜氏藻林
曰謂天子出行所_レ在

行宮

本紀曰興_レ于行宮_ヲ天三箇月坐_ニ是太神ノ近幸_ニシ
下ス片假_ニ止リ玉ノ礼_ヲ云日本紀神同乙卯年
春三月甲寅朔己未徙_ニ入吉備国起行宮_ヲ以_テ居_ニ之_レ乃
葉集曰和射見我原乃行宮_ニ尔安母理坐而天下治
賜又幸_ニ于伊勢国_ニ之時河_ヲ行宮朝明行宮_{アリ}是
也○吳都賦曰鳥聞_ニ涿岷有陟方_之館行宮_之基欽
文選纂註曰陟方_ハ王者巡省_之名也行宮_ハ天子行幸
所_レ止_ル處

齋宮

齋宮ハ王者親神_ヲ祀_ニシ_ニス時齋戒_{シテ}居_ル給

フ殿之日本紀神曰更造齋宮於小山田邑三月壬
申朔皇后遷吉日入齋宮親為神主又倭姬命ノ坐
又如ヲ日本紀仁坐ニ其祠立於伊勢國因興齋宮五
十鈴川上是謂磯宮云リ其後五百野皇女群行以
来代々ノ皇女奉祠ニ玉フ殿舎ヲ齋宮ト称シテ
旧跡今猶齋宮村ニ有リ多氣郡ナル故ニ竹ノ都
ト云又類聚因夫天武天皇二年夏四月丙辰朔己
巳欲遣侍大来皇女于天照太神宮而今居泊瀬齋
宮是素身稍近神之礼ニ即齋宮式ニ更上城外淨
野造野宮畢ト云是之又祿宣齋宿スル所ヲ齋館
ト言モ同義也如此何レヲモ齋宮ト云ヘケレト
今ニ於テ齋宮ト云ハ多氣郡者王ノ殿舎ノ名目
ト成レリ○周語曰王者即齋宮聖齋卓氏藻林曰漢
雋齋宮天子居齋之所

頓宮

類聚國史曰桓武天皇桓武天皇延曆十五年二月
乙亥有內親王欲飯京造頓宮大和國三代實錄曰
仁和二年九月廿日己特王輿出自近江國菟水頓
宮酉時到伊勢國鈴鹿頓宮此王即齋王之朝野群
載曰頓料解文進上新司頓料物吏合若于右依例
進上如件比頓宮卜云八路程食設殿舍云云
文獻通考曰太宗貞觀四年詔所司於外廊置食一
頓食物起原曰宋朝會要曰建隆中將郊祀之餘二
十旗悉立於宿頓宮並丹鉛總錄曰俗語飯曰一頓
其語亦古有之賈充力傳曰不頓駕而自道兵隨揚
帝紀云每之一所輒數道置頓元微之連昌宮詞駢
令供頓不敢藏文字解話續食曰頓

宮殿不丹書

兩宮ノ宮殿儉ヲ示シニシニス神慮故丹青ヲ以テ

彩リヲ十ナス茅茨不_レ翫ノ遺風ト相同シ士佛法

印長哥ニ鳥居瑞籬依丹青羅須小茨荊葺宮造ト

讀リ諸社皆丹青ヲ以テ彩色剛刻スルハ伊執カニ

反セリ日本紀_仁曰都難波是謂高津宮即宮垣室

殿弗_フ聖色也棟梁柱楹弗藻_ス鏤也茅茨之蓋弗_フ剖_ラ齋

也此不_レ以_レ私_レ曲_レ之故_ラ苗料_シ續_レ之時_ラ者_ニ是帝_レ行人_ニ至_レ

神慮ニ_ニ齊_キ元ノ之_ニ○文献通考曰傳山_レ節藻_ヲ統_テ復

廟_ニ重_キ檐_ヲ剖_ラ楹_ヲ達_シ卿_友坊_出尊_崇坊_戸疏_屏天子_之

廟_飭也春秋曰莊公二十有三年秋丹_桓宮_楹穀_梁

子曰礼天子諸侯黝_亞聖_也黝_聖黑_色之_也梁_角赤_白彫_剥不_沾

丹_楹非_礼也大夫蒼_士黝_也韓文曰祠宇頓_憑階

之_質丹青_之飭_暗昧_不圭_又曰梁_角赤_白彫_剥不_沾

撰_社

撰社

彫剥不沾

撰ハ管撰トテスベフリスル意ニ太神宮式ニハ
所撰廿四座所撰十六坐ト有内外儀式帳俱ニ管
度會郡神社ト有是本宮ニスベフカスル神社故
ニ撰社ト云テフカノ社ト訓ス又太神宮式所撰
ト言ニ因テ所撰社ト云ヘキソ所ノ字ヲ略シ夕
ルモノ凡闕ヘタリ官帳ニ不載ハ末社ト言ヘシ
類聚大補任ニ大司盛房式内式外撰社大略造進
之ト云ニ由テ撰末ノ別チイク凡テ撰社ト云ヘ
シトノ説アレ凡大神任ニ所言ハ文ニ臨テ云リ
文ニ臨ト名目トハ聊カハリ有又撰末互ニ称ス
ヘシ凡云是一説ニ俗間外宮ハ四十末社内宮ハ
八十末社ト云ト云リ四十八ニ不限四十八ノ
教古説ニハ不出寛永年中公所ヨリ近宮ノ餘金
ヲ以テ外宮ハ四十社内宮ハ八十社拜所ヲ造立

有其後公所へ修覆ノ願ニモ四十末社八十末社
申上末ルニ此件ハ末社凡テ四十ト云八十ト云
ニ其四十八十八宮中ノ神社ヲ除テ他方ノ神社ノ
之ノ詳知ナレハ四十八ニ不限莫ヲ知ルヘシ
神祇本源 別宮篇 ヲ考ミルヘシ

田社

内宮儀式帳曰未官帳入田社又曰而末祝乃徭不
免仍号田社自為供奉神祇本源曰長征三年八月
田社世三並按ニ其社祝早賤ニシテ巴力作ル田
ニツキ調庸有ル故ニ田社ト云ニ又此田社即末
社凡云ニ〇居家必用曰料調曰徭工作征戌曰役
又一身志當曰徭全戸志當曰役

有封社

二所大神宮ニハ有封ノ名目ナシ他邦神社ニハ

其別有貞永式目録曰有封ノ社トハ神領ノ有社
云封戸田ノ幾ニ神ノ神位ニヨリ神戸ノ多少有
崇神天皇神戸ヲ定給ヒ其後歷代神位ヲ奉セ玉
ヒテ神領有其領無ヲ無封社ト云按ルニ他社皆
鳥居ニ額柱アリテ額ヲ揚テ神位ヲ昏キ此社有封
戸有テヲ表ス唯其神位ノ高キヲ美トスルニ
ニ非ス位高ケレハ封戸ノ多キヲ表ルスルニ西
宮ハ宸貴ノ神何ノ神位ト云テ有ニ然モ古昔
神三郡神八郡テ皆神領ニテ國ニ又封戸多ケレ
氏額ヲ揚テ世ニ銜ソニ及コヘカラス

遙拜所

其可拜ノ神遠所ニ有モノ詣リ易カラス故ニ本
宮ノ境內ニテ其方位ニ而テ望拜ス又其拜所定
リタル所ヲ某ノ社ノ遙拜所ト云又遙拜所ニテ

神有_レ八_ノ望_ニ祀_ス望_ノ祭_ト云_ハ日本紀_ニ曰_ク且_レ於_レ朝明_ノ郡_ニ迹_ト大川_ノ邊_ニ望_ニ拜_ス天照_ノ太神_ヲ齋_ノ宮_式曰_ク凡_レ齋_ノ內親王_在京_湊齋_ノ三年_即每_レ朔_日著_木綿_髮參_入齋_殿遙_拜太神_ヲ又_春宮_式云_ク出_此等_ノ類_依之_ル也_○尚書_曰望_秩山川_ヲ史記_曰將_以望_祀蓬_萊之_屬後漢書_曰望_於群_神註_{山林}泉_谷能_興致_風雨_者皆_曰神_不可_編至_望而_祭之_鶴林_玉露_日臨_安淨_慈寺_有望_祭殿_每歲_朝廷_差宮_一真_望祭_西京_諸陵_ヲ

宮比矢乃波々岐

內宮神拜記曰宮比本宮荒垣 荒垣外 巽角坐矢乃波々岐按

神名帳神祇官兩院坐_御巫_祭神_八坐_ノ內_大宮_賣神_有宮_比八_宮賣_轉語_二于_此大_宮賣_神十_レ也

又祝式座_乃御_巫乃_祢辭_二生_井棠_井津_長井_阿須_婆婆_比支_登神_名者_曰氏_ト下_リ此_阿須_波比_支

須_婆婆_比支_登神_名者_曰氏_ト下_リ此_阿須_波比_支

ハニ神ノ名ニ波々支婆比支ノ轉語ニテ波比支
神ニ或云ニ神ノ名波々比支ノ比ヲ略シクルニ
大宮賣神神祖官祭神ハ坐ノ内ニテ大宮地ヲ守リ
給、旧夏紀神ニ復坐摩是大宮地之靈今ノ坐摩神
巫齋祭矣ト云ヲミレハ婆比支神モ大宮地ノ灵
也矢野不詳トイヘ凡其音義イ相通フト神能ヲ
思フニ此ニ神御宮地乾巽ニ坐シテ大宮所フニ
モリニシニス也禁裏ニテモ祝祭所定リ夕ル殿
舎ノ十キト一致ノ義ニ

祭用鶏

大神宮式山ノ神祭ニ鶏ニ翼鶏卵十枚ヲ用ユ操
正殿心柱祭等亦飭リ古語拾遺以白猪白馬白鶏
祭御歳神ノ義有鶏何ヲ以テ祭祀ニ用ルソヤ憶フ
ニ此祭祢宜ノ勅ル如ニアラス其役人法ヲ阴阳

家ニ倣フモノトルヘシ阴阳家ノ祭多ケハ唐法
有テ如レ此ノ支ト相交ルモノ也。○風俗通曰昔史子
昏、説鷄東方之牲也歲終更始辨秩東作萬物觸者
戸而出故ニ以レ鷄祀祭也大史丞鄧平説雄著門雌
著戸而以味ニ阴阳調寒配水節風雨謹按山海經曰
祀ニ鬼神皆以雄鷄魯郊祀常以日鷄祀日以其朝
其赤羽去魯侯之咎今人卒得鬼刺痲悟殺雄鷄以
傳其身上病賊風者作鷄散東門鷄頭可以治盡絲
此言之多鷄主下以禦死辟惡

酒殿

神樂酒殿歌曰酒殿ハヒロシニカコシノ梁塵恩
按抄曰酒殿ハニカワクル礼ニカハ瘧ノ字シ
神酒盛カノニ祝詞ニモ瘧腹ニ千十ラヘテト云
神宮禁裡共ニ酒醱ル所ヲ酒殿ト云御鎮坐傳記

曰酒殿神伊弉諾伊弉册カガ所生和久産粟日神トヨ子豊

宇賀能女神善釀酒ヒトサケ
醴音 除酒

醴ハ諸祭ニ所用ノ酒ニ公支根源ニ一夜酒トハ

今日造レハ明日ハ供スルニ一夜ヲ隔ル竹葉ノ

酒十レハ一夜酒ト申之傳記曰名号神酒倭姫命

世記曰其稻大幡主女子乙姫尔清酒令作神饌奉

始支日本紀陸曰醴酒和名類聚釵日醴音礼和名古依ゆ

一日一夜酒也年中行支秘抄曰造酒司始献醴酒

夏日本紀曰神吾田廉葦津姬以卜定田号获名田

以其稻釀天甜酒嘗之和名釵曰醇酒音单一音堪日本キ秘記云

甜酒多依依妙今按可用此字酒味長之是又醴酒十ラニ其サケト云

サカト云通音也万葉集抄ニサカトハ粟ユト云

詞之酒真ハ皆人ノ榮樂故之ニキトハニハ御之

賞スル詞キハ息也人ヲ醉シメテハ勢出ル者

江家次第記按曰酒訓三寸者飲酒則邪風去皮膚

三寸岷江入楚曰三季トハ冬作りテ春熟夏飲又社

故実ヲ以テ三ホノ義ヲ説作神代ヨリ有酒何ノ彼方ノ故実ニヨラニ可笑

按ルニニキノニ御ニ

非スニハ實入キハイキニ稻ノ実ヲ醸スルノ義

也故ニニキト云況ヤ神代卷可以象稗釀酒八甕

ト云リ以テ可證又ニワト云日本紀襟曰活日拳

神酒献天皇和名鉢ニ日本紀私記曰神酒

本傭材曰ニワサケト云ハ精ノ交リタル酒之神

ニ供スル酒之土依國風土記曰神河訓三輪河原

出此河之中殿伊豫國水清故為太神釀酒之用此

河水故為酒名也按ニ不然日本紀神酒万葉集神

山土依風土記神河是神ヲニワト訓ス神酒ニワ

サケト訓スヘキヲサケト略ニ二字引合テニツ

ト訓スルナルヘニ此例日本紀ニ多シ神ノ字ニミワト
讀ハ万葉集ノ

義讀ク神山ハ三輪山神河ハ三輪川又ヲホミヤト云ハ才木
義續ニテ神酒ヲミワト訓スルト

ミワノ轉語ナリ○礼記曰夏尚明水高尙醴周尙

酒石尙海篇醴カ弟切音呈甜酒也一夜熟也

卯杖

外宮儀式帳曰正月例以先卯日造御杖神宮長高

宮奉進太神宮八杖
高宮四杖而宮神支配總テ人支配ヲ以テ神ヲ祭

テノニ故朝廷ノ公支配ヲウワスモノ有卯杖新蔬

菜御薪ノ類是ナリ日本紀統持三年春正月甲寅朔

乙卯大季寮献杖八十枚文德實錄曰仁奇二年正

月己卯諸衛府献卯杖逐精麩也三代實錄曰剛卯

杖延喜式曰大兵衛府曰凡正月上卯督以下兵衛以上各

執卯杖一策次弟參入立定依一人進奏其詞田九

右兵衛府申正月能上卯日能御杖仕奉互進良久

止、申給岐久 申、勅、曰置之醫師已上共、祢唯獻旱以
次、退、其御杖榎櫨三束一株木瓜三束比、良木三束
牟保十古三束黒木三束桃、木三束梅、木三束已上三株椿
木六束四株中宮東宮別、榎櫨一束二株木瓜二束比々
良木二束牟保己一束黒木二束桃、木三束梅、木二
束並、各長五尺三寸又中宮式ニ見、夕リ源氏淳
舟、卷、曰若宮ノ御前ニトテ卯杖參セ玉フ岷江入
楚、曰卯杖槌大弓同シ様ナレト其姿モカハルユ
キ糸所ヨリ献ルハ卯槌之糸ナトニテ飾リタル
物之何シモ同時ニ献スルトハ、己夕リ精魅ヲ
追邪氣ヲ拂フナハ同シ心欽杖草紙曰五寸計十
ル卯槌ニ第ヲ卯杖クサキニカミラフ頭哀ナントシテ山
立花ヒカケ山管ナト姜ケナルニ飾リテ桜ニ神
篁ニテハ卯杖ハカリニテ卯槌ト云ハ其名目モ

古未未聞其料材之數木ニアラス賢木ノ之衣
神ノ冥明ノ所遍何ノ精魅有テ是ヲ追ニ其嚮者
所謂人支ヲ以テ神ヲ祭ルモノ也。○說苑曰毅改
大剛卯也漢書韋曰正月剛卯金刀之利眼處曰剛
卯以正月卯日作佩之群碎錄曰剛卯王莽傳剛卯
長三寸廣一寸四步或_レ用金玉刻作兩行昏曰正月
剛卯又曰疾日剛卯凡_レ六十六字以正月卯日作此
卯佩之_レ以袪_レ除_レ不祥漢姓劉以劉字卯_レ當作卯金刀_レ使
金刀之利_レ不得_レ行也輿服志長一寸二分方六分又
曰剛卯漢劉莽禁之_レ金刀莽所鑄錢後復_レ鑄之_レ嬾真
子錄曰蓋剛者強之卯者劉也正月佩之尊國姓也
子陳湯所調強漢者同義木邦ニテ用_レ如_レキハ文
從實錄ノ逐精魅ノ美也

新蔬菜

外宮儀式帳曰正月例以七日新蔬菜ヲモテ奉_ル二所

太神（中條殿）供奉_ル是亦朝家ニモ有行夏之公事根源曰

供_ス若菜内藏察并内膳司ヨリ正月上子日是ヲ奉

ル之寛平年中ヨリ始_ル一ニヤ延喜十一年正

月七日ニ後院ヨリ七種ノ若菜ヲ供_ス云々若菜ハ七

種ノ物之（ナツア）薺（ハコ）薺（ハコ）芥（アヲ）菁（アヲ）御形（アヲ）須々（シロ）代佛坐（ホトケノカ）十ト之又

源氏河海抄ニハ十ニ種ノ若菜ヲ載今神宮ニテ

ハ子日ニ非ス上七日ヲ用ユ又此正月七日三月

三日五月五日七月七日九月九日ヲ五節供ト云

ナリ是木邦ノ習俗也（ナラハシ）或ハ正月七日ヲ除テ正月之日ヲ入又七夕ヲ除キ

御節供ナト有ヲミレハ神宮ニテハ（ナラハシ）節供トハ此佳節ニ節物ヲ供

奉_ル故ニ云之西宮記ニ七月内膳司供_ス御節供ト云

是ナリ三月三日桃花五月五日菖蒲九月九日菊

花其節物故神宮ニテ是ヲ供進スル也○荆集歳

收記曰正月七日為人日以七種菜為羹

御薪

神宮雜例集曰正月十五日外宮先御竈木供也次
 望粥モチカス相加テ朝御饌供之内宮供粥御膳并御竈木ラ公
 夏根元御薪ト昏テミカニキトヨムヘシト云ハリ
 日本紀云曰四年春正月丙午朔戊申百寮諸人初
 位カマリヨリカミ以上進薪テ雜令曰凡文武官人每年正月十五日
 並進薪長七尺以二十株為一擔延喜式戊曰正月
 十五日質明輔以下乾宮内省檢取諸司或内進薪
 後規又年中行夏秘抄曰七種粥小豆大角豆黍粟
 萱子アサノコ薯蕷米ツキノイモ延喜主正月十五日供御七種粥米一斗
 五升粟黍小稗子荳大豆此夏見九條殿御記粥モ
 又如此粥ヲ供進スルモ朝家ノ例有之ヲ見ヘシ
 然レ神宮ノ粥七種ニハ非ス○淮南子曰乃命之四

監收秩薪以供奉寢廟及百祀之薪燎註曰秩常也有
常數也大而可折者謂之薪小而束者謂之柴薪燎
炊之爨及夜燎之用也後漢昏註煎書曰鬼薪白粲
已上皆三歲刑也男子為鬼薪以取薪以給宗廟女
子為白粲使擇米白粲然荆楚歲時記曰正月十
五日作豆糜加油膏其上以祀門戶先以楊枝揮門
隨楊枝所指仍以酒脯飯食及豆粥揮箸而祭之按
二鬼薪八宗廟之御薪之刑人ヲシテ給也之ハ何
ソ不淨ノ甚キ本邦如此更ヲナシヌ

亥日歛山

雜例集曰二月上庚日外宮歛山伊賀利神更上子
日同神更供奉更外宮儀式帳曰先管裁物忌湯盥
以互耕カシテ地カシテ湯種下始然即其御田カシテ令為耕カシテ作殖
狀カシテ旱即諸内人等田儼仕奉按亥子並テ北方ノ

水ニ位ス核稽ハ專水氣ノ利潤ヲ頼ム故ニ庚子
戸連子用ルナラニ亥日ハ耕始也湯種下始神更
子日ハ耕殖神事ナレハシ。讀各偶見曰田家耕
用庚日蓋亥日之地直上是天倉星以建辰月祭
星以永農耕。昴星是天甲星在於辰位故農字從辰

由貴

太神宮式曰在月十六日祭度會宮十七日祭太神
宮其儀十五日黄昏以後祓宜率諸内人物忌等陳
列神御雜物訖亥時供日膳也時供朝膳祓宜内人
等奏哥舞又神嘗祭祝詞曰三郡國々處々奉寄禮
神戸等能常々進由紀能御酒御贄懸稅千稅餘
五百稅千如横山置足成天按ニ即是由貴之神嘗
ノ名目全ク由貴ニ繫シリ由貴神嘗各別ナラス

其儀月次
神嘗相同

由貴トハ何ソヤ日本紀曰五年九月丙

戌ウチ神官カミ奏マケテ曰為新嘗ニヒト國郡也ナリ亦モ忌イヒ謂イハレ喻ト則尾張國

山田郡ヤマノ次ツギ須岐スズキト則丹波國訶汝郡並食アヘト叙シ日本紀

曰私記曰古稱須支スズキ師說次ツギ於オ有ア忌イ之今稱イハレ至ニ基キ者

訛ウラナヒ也先師說曰謂イハレ怒紀者湯ユ貴キ之是則浴湯ユ有ア忌イ之

美之主基相繼ツギツギ于湯紀同ナリ可カ有ア忌イ之故用次ツギ字ツギ御即

位三知抄曰次ツギトイハハトテ天地懸隔ノ心ニハ

非ス夕トハハ左右最後トト云程ノ中ナ之大嘗

會神膳ノ儀而度アルニヨウテ後ノ度ノヲハス

キト云之其文字ナニニニ昏クリ有ア忌イ須岐スズキ日本紀ニ由

機須機又須機又須伎須岐スズキ日本紀ニ由ニ祝詞イハレ由ニ貴キ由ニ貴キ

又主是氏昏クリ是古代ノ詞其イハレ頃トルニ好字ナキ故

声ヲ假リテ昏クルモノ之却テ可カ貴キ

旬日

十日ヲ一旬ト云ハ朔日十一日廿一日ニハ限ラ

カル_一ナレ_レ此三日ヲ旬日或ハ旬參ト云テ古
 来名用トナレリ年中行支秘抄曰ニ所太神宮年
 中御祭式日朔日十一日廿一日毎月此三日ヲ謂_フ
 旬日參會宮司祢宜宮中晝番真祢宜内人等云々
 別宮祭式日六月十七日多賀宮十八日
 滝祭宮同夕月統宮祭廿二日朝集宮祭並宮二十日
 日伊雜宮九月十二月同シ外宮廿二日外宮並宮二十日
 月次神嘗ノ祭ノミヲ秘抄ニ載年中神宴何ソ是
 二限ラン

宣命ノ紙

以記式曰宣命之文者皆以_テ黄紙_ヲ昏_レ之但奉伊勢太
 神宮文以_テ縹紙_ヲ昏_レ之加茂社以_テ紅紙_ヲ昏_レ之朝野群載曰伊
 勢縹紙加茂紅花自余社皆黄紙如此其宣命ノ紙ニ

色二別_レ其_レ所_レ以_レ不_レ註。○野客叢書曰至明皇天
室間勅_レ用_レ白紙。唐高宗上元間以_レ施行之制為永
式。白紙多_レ露_レ遂_レ改_レ用_レ黃紙。制作元始曰唐高宗詔勅始_レ
用_レ黃紙。野客叢書曰又曰李肇翰林志曰道觀薦告
調文用_レ青藤紙。謂_レ之青詞。是_レ木ノ一保見ルヘシ。

讀宣命法

園大畧記曰就_レ宣命版_レ少退立_レ。
去版ヲ七八寸計或楫
取冠巾子當版程 深_レ楫

起_レ揚_レ指_レ笏_レ。
此同右并取宣命
於中程當胸持之 左_レ腕_レ披_レ宣命_レ押_レ合_レ更_レ持_レ迴_レ前_レ。

天_レ捧_レ目_レ上_レ。
當冠額程 披_レ之_レ次_レ頤_レ引_レ下_レ今_レ。
當眼路 徒_レ。
改美許
行ワ云 押_レ合_レ。

九_レ顧_レ諸_レ卿_レ再_レ拜_レ之間_レ猶_レ押_レ合_レ九_レ觀_レ令_レ拜_レ次_レ又_レ如_レ始_レ披_レ。

讀_レ今_レ度_レ不_レ指_レ。
讀上板之 押_レ合_レ左_レ顧_レ諸_レ卿_レ再_レ拜_レ之間_レ漸_レ卷_レ宣命_レ畢_レ諸_レ。

可_レ卷_レ。披_レ笏_レ取_レ副_レ宣命_レ揖_レ按_レ。諸_レ祭_レ祝_レ詞_レヲ_レ讀_レ之_レ此_レ法_レ。

倣_レフテ可_レ十_レ十_レラ_レ。

祝詞

祝詞ハ神代卷ニ乃使天兒屋命嘗其解除之太諱
辭而宣之焉是其元始也雄略天皇二十二年止由
氣太神山田原新宮ニ御鎮坐ノ化中臣祖大御食
津臣命稱辭竟神善奉祝詞言也云ト御鎮坐本紀
ニ出タルソ外宮ニ於テ祝詞始ナルヘシ祝詞ハ
神変ノトキ神ニ告ス誠実ノ詞ヲ云自己ニモ其
祈ルヲ神前ニテ宣ルヲ祝詞ト云神義令美解
曰祝者贊辭ニ善瀏愛成元慶二年私記曰祝詞祭
神明之詞上幣之表忌部上幣中臣宣其上幣之詞
業資王記曰祝詞者祝被神行告此敬意也是ナリ
其ノツトハノリコトニ又宣命ハ直ニ天子ノ
ミコトノリノ各タルヲ勅使兼テ神再ニテノフ
ルヲ云之即ミコトノリヲソルト云之火内記
ノ職ナル人此宣命ヲ草スルニ其宣命ト云祝詞

ト云敬意ヲ神ニ申スハ同莫也故ニ延喜式ニ祝
詞ノ部ヲ立テ宣命ヲ載ラレタルヲ以テ見ルヘシ
掛毛畏幾

祝詞ノ祭語ニ掛毛畏幾ト云ハ何リヤ続日本紀
詔曰掛畏支万葉集曰掛卷毛文爾恐之拾遺集長
カケニクモカシコケレヒ岷江入楚曰カケテ申
カシコシトハイト恐アリト云詞ニ

常磐堅磐

祝詞ノ文ニ多ク聖代ヲ祝シテ常磐石堅磐ト云曰
事紀曰廌山祗神白送言我之女ニ竝立奉由者天
神御子之命。雪零風吹。雖恒磐石而常石堅石不
勤坐是石磐通ス旧事紀出処ト云ヘシ又神代卷
曰生兒永壽有如磐石之常存是磐石ノ二字ヲト

キハカキハト訓シ又常ノ一字ヲトキハト訓ス
旧夏紀ノ常石^{トキハ}堅石^ハニ由トキハ和字正濫鈔ニ常
盤ヲ古伴ノ及幾ナレハトキハト云又説^{トキハ}堅盤^ハヲ
タイヲ略シテカキハト云ヘリ親名亦此説^{トキハ}同シ又
神代卷ノ常存^{トキハ}ニ由片ハ不愛ノイヲトコシヘト
コトハトハト云唯トコトハカリモ云古夏紀訓
常云^{トキハ}登許^{トキハ}万葉集常處^{トキハ}女^{トキハ}常宮^{トキハ}ノ類アリ是トキハ
常ノ字ノ訓ヘトコシヘトフトハトハトコト
キハ皆詞ノ轉セシニテ不愛ノ幾ニカキハト云
モ夕キノ夕ヲ略シタル詞ニ盤ハ調語ノ助ニテ
意ナシ常盤^{トキハ}ト昏ヘキヲハノヒヒキニ盤^{トキハ}字ヲ添
タルニ説イツレニテモ堅固ニ不懷不勤ナル
イヲ言タル祝詞ナリ

衆人神ヲ拜シテ阿那貴ト云阿良貴ハ阿那貴ノ

訛也俗言ニアラス自然ノ衆語ニテ神ヲ貴フノ

辞ハ阿那ハ何トモ堪テ切ナル片云フ詞ハ

神代卷意哉遇可美少男焉古語拾遺曰阿那於茂

志呂古諸夏之甚切也催馬樂曰安名貴今日夕フトサ

ヤ梁塵思按按ニアト夕フトハアトハ嗟嘆スル

声ノ夕フトハ貴也南浦文集曰一心不乱謂阿貴

其聲引長

我神宮神夏ノ氏大物忌父一祢宜ノ前ニ束テ踏

居磬屈シテ御神拜ト啓シテ其声ヲ引ヲ以テ故

実トス江次弟曰賭ヲ召左右酌付將名頭註曰召

之聲甚長殆如内并召舍人見天治二年御記長秋

記曰天治二年十一月十八日著小忌參内先公命

云於外并召召使音短諸社祭眩召音長建武年中

云於外并召召使音短諸社祭眩召音長建武年中

行夏曰秋奠昨ト昨モシヲ長夕言テ是等供見ル
ヘシ○老季菴筆記曰糝子容詩云起草才多封卷
速把麻人衆引声長糝子由詩云明日白麻傳好語
曼声微繞殿中央蓋昔時宣制皆曼延其声如歌詠
之狀張天覺自小風并右撥有旨下閣門令宣讀遂
為故實

東武吳版肆ノ童子又新吉原ノ禿女ハイト云區交ヲ長ク引
吳俗傳ハハク字ヲ引奈系ハハク字ヲ長ク引トイト云五ノ字ヲケニ
飛ハハク字ヲ引ハハク字ニト云勝ウアリ

阿

祭庭ニテ物忌供具ヲ捧持テ列立ス祢宜其具杏
ヲ同ノ氏對テ阿ト云禁秘抄曰主水司供之御午
水女官昇之參立御午水之間兼女官申御午水ニ
イラセ候ハム女房アト云女房御楊枝ニ雙指御
簾ニカリニイラセ候ハムトイフ又女房アレイ
フナリ是男女殊ナレト阿ノ志辭トスルハ同シ○水
南翰記曰諸司官御前兼旨皆曰阿其声引長老子

云唯之^レ^レ阿^ヲ則阿^ヲ為^ニ忘^レ辭^ニ翼^ニ曰^ク皆應^ル声^ニ唯^テ恭^ニ而^レ阿^ハ慢^也

警蹕

神事警蹕有ハ何^リヤ本紀ニ駈^ニ仙蹕^ニ日本紀警蹕
ト云^モノ是^レ之源^ニ氏夕^ノ顔^ノ卷^ニニ^ニカ^キモ^オハ^セ夕
ニハ^スト云^園大曆記ニ^ニ前^ノ声^ト各^リ朝^夕ニ^ニ所
太神宮^ニ御饌^ヲ供^スル^ハ具^饌具^ヲ持^行ニ^ニ警蹕^有
侍中^ニ群^要曰^初供^{御膳}人^先取^蓋入^立鬼^門間^{御障子}
之間^ニ稱^{警蹕}其^詞於^是天^子供^御警蹕^之又^假殿^迂
宮^要須^曰其^後奉^出御^體之^時祭^主先^陣行^障之^後
御^躰之^前不^着履^御敷^道布^副東^方令^步每^御門^警
蹕^是等^則西^宮記^曰震^儀出^入警蹕^凡震^儀出^入
之^時九^右太^將以^下稱^{警蹕}江^詔按^曰警蹕^者文^選
云^出警^入蹕^是天^皇近^邊吏^近衛^司誠^諸人^之美

也。孫伏伽傳曰：天子之居禁衛九重，出也警，入也蹕。警，戒蕭蹕也。行人、事物紀源曰：周禮復官隸僕掌蹕宮中之吏，註謂止行者自漢以來，天子出稱警，入稱蹕。古今註曰：所以戒行徒。周禮蹕而不警，秦制出軍者皆警，戒入國者皆蹕。止故云。出警入蹕，一曰蹕路也。謂行者皆警，蹕路也。蓋始於周制。文獻通考曰：主廟出入廟必蹕，止行者。疏曰：主謂木主，群廟之主也。當出入之時，必須蹕止行人。

御階昇降

貞觀儀式朝堂儀曰：東堂昇先，右足降先，左足西堂昇先，左足降先，右足尺級，聚足不可歷階。至於床下進退皆揖。中右記曰：康和四年正月廿日，內大臣大饗尊者獨先昇。從階東邊先，右足被昇。按：吾神宮御階昇降比

ノ法ニ合モノ之唯一階ヲ以テ東邊西邊ヲ分ツ
ヲ異トスルノミ。儀礼通傳曰客復就西階拾級
聚足拾當為汝所之誤之級等也汝等連步以上而後足併之不得後過
疏曰拾級裏足連步以上是上階之法也謂每階先舉一足而後足併之不相過也
兼也上上堂也有級未在上堂後足不相過故云連步而上堂也

拜

日本紀推曰烏呂我弥豆兔伽陪摩都羅武親日本
紀曰謂拜為字加無等之類皆是可有所以也言是
字礼加々无也是可折屈身躡而身圍也按ニヲ口
カミハヲカミ之原顔抄曰呂ハ礼ニ通シテ加餓
溺ノ加ヲ上畧シテ云フ歛是身ヲレカミ之吾
身ヲ屈ノ鼻クシテ神ニ尊事スルノ意之源氏葵
卷ニ午ヲワクリテ額ニアテ大鏡一條院春日行
幸ニ田舎世界ノ民百姓ニテ神仏ノヤウニ額ニ

午ヲ合セテ拜奉リ夕リト云。白虎通曰人所以相拜者何所以表情見意屈節卑體尊之者也拜之言眼也朱子語類曰兩午下地曰拜野客叢書曰古者非特首至地然後為拜也凡頭俯膝屈午動皆謂之拜

再拜

旧夏紀恭曰群臣再拜言日本後紀曰延曆十八年春正月丙子朔皇帝御太極殿受朝賀文武官九品以上蕃客等各陪位減四拜為二拜不拍手以有渤海國使。尚書曰再拜稽首周禮曰大祝弁九擗八曰褒拜夏類全各曰再拜曰褒衣拜野客叢書曰奇拜一拜也褒拜再拜也五雜俎曰褒詭為報報拜再拜也白虎通曰所以必再拜何法阴阳

兩段再拜

西段再拜又八度ノ拜レ云古史紀載曰大日下王
四拜白之又曰尔都夫良意富美八度拜白者太神
 宮式神衣祭曰太神宮司宣祝詞訖共再拜西段短拍手
 西段膝退再拜西段短拍手西段一拜訖江家次第
 記手印曰或無上日記以八度拜為西段再拜北山抄
 日本朝之風四度拜神謂之西段再拜本是再拜之
 而為異三寶及人鹿四度拜之仍稱西段也天地四
 方依唐土風只用再拜陰陽家諸祭如之二陵任本
 朝例各兩段再拜之中右記曰向太神宮方聊以解
 除云々有拜八度先四度次打手次四度
又拍手是ヲ名兩段再拜

八開手

貞觀儀式曰大會皇太子以下五位已上就庭中版
 跪拍手四段庭別八遍神語所謂八開太神宮式月次曰齋內
 親王兼裏官以下再拜拍八開手次拍短手再拜如

此、兩遍外宮儀式帳曰、綱次曰先、太神宮司次、祢宜次、大物忌次、内人然、就本、板位、即諸、刀、称等共、發、四段拜、奉、互、八回、午拍、次、短、午一段拍、白一段拜、奉、白、又更、四段拜、奉、互、八回、午拍、次、短、午一段拍、白一段拜、奉、

拍午 カニハテ

兩段再拜コトニ 拍午 此上 日本紀 持統 曰四年春正月

戊寅朔 アミフヒウキレシロシノス 皇位公卿百官羅列 アミチカラシマカ 迂拜而拍午焉

其拜スル拍午ハ何ソヤ一説ニ午中虚也虚中ヲ

拍ツ片八声有リ是感忘ノ理ニ神ヲ拜シテ神感忘

スレハ福ヲ得人ヲ拜シテ人感スレハ和ヲ得午

ヲ拍ノ理其旨深シト云リ一説ニ傳記曰倭姫命

曰豊葦原瑞穗国之内尔伊勢加佐波夜之国 波有

美宮處 止 見定 ミナト 給 ヒ 天自天上 志 投降 オケラ 降居 アヒ 給布 アヒ 天之逆 サカ

大^ク刀^ナ天^ノ之^ノ逆^{サカ}針^ハ大^ニ小^ニ之^ノ金^ノ鈴^ノ五^ノ十^ノ口^ノ日^ノ之^ノ小^ノ宮^ノ之^ノ圖^ヲ
 形^ノ文^ノ形^ノ等^ノ是^レ也^{ナリ}天^ノ之^ノ平^ニ午^ノ拍^ハ給^ル甚^ニ喜^ム於^テ懷^ニ給^ル
 是^レ御^ノ鎮^ニ坐^ス中^ニ善^キ宮^ノ外^ヲ見^ル定^メ給^ル喜^ム氣^ハ懷^ニ滋^ルレ^テ
 午^ヲ拍^ニシ^ニス^コノ喜^ノ例^ニ由^テ拍^キ始^ルト
 云^リ又^チ拍^キヲカ^シハ^テウ^ツト^訓ス^ルハ^何ソヤ
 二^ノ余^ノ大^ニ納^ル言^ハ入^リ道^ヲ云^フ神^ノ供^ノ物^ヲ於^テ皆^ク拍^キ葉^ニ盛^ル天^ノ備^ル之^ヲ
 神^ノ掌^シ神^ノ今^ノ食^ス時^ニ乃^チ御^ノ饌^ヲ御^ノ酒^ヲ毛^ク拍^キ葉^ニ盛^ル天^ノ供^ル之^ヲ
 天^ノ子^ノ圃^キ食^ス御^ノ酒^ヲ農^ノ時^ニ御^ノ午^ノ遠^ク拍^キ傳^ル呂^ニ之^ノ実^ヲ和^シ拍^キ乃^チ
 儀^止云^フ昔^ノ拍^キ乃^チ二^ノ字^ヲ於^テ加^フ肆^シ波^ヲ傳^ル宇^ヲ津^ヲ止^ス熟^ス
 也^レ或^レ說^ハ加^フ之^ノ八^ノ午^ノ乃^チ八^ノ用^キ午^ノ意^ヲ用^テ拍^キ之^ヲ
 其^ノ午^ノ十^ノル^ノ拍^キ葉^ノ如^シ因^テカ^シハ^テト^云ト^シ
 按^ル膳^カ三^ハテ^ト訓^ス大^ニ膳^職是^レ上^ノ古^ノ穴^ノ處^ノ巢^ノ
 榘^ノ酒^ノ酒^ノ食^ノ木^ノ葉^ニ盛^ル櫛^ニハ^不限^ル古^ノ今^ノ六^ノ帖^ノ有^ル馬^ノ
 皇^ノ子^ノ歌^ニ家^ニ有^ルハ^筭ニ^盛ル^飯ヲ^州杖^ヲ旒^ニシ^ニ

有レハ推ノ葉ニ盛ト読リ又日本紀葉此云筒始始

ト有ヲ可觀正篇三角柏ノ徐可保考曰テ其盛受ル物ノ名ヲ以

テ酒食ノ名目トノ膳ヲカシハテト訓シ其酒盃

ヲ受ルハ柏ノ故ニカシハテト言十ルヘシ拜ス

ルハ柏ノ手モ又カシハテト云ハ飲食ノ件ノカシ

ハテニ倣テ稱呼シ来ルナラシク柏拍字相似ルラ

以テ異説ニ區々有ナラシク周礼宗伯曰大祝年九

擗一曰誓首二曰頌首三曰空首四曰振勤五曰吉

擗六曰凶擗七曰奇擗八曰廢拜九曰肅拜以亨右

祭祀註卻大夫曰勤讀為董音亦或為董振董以而

午相擊也叙文云擗音拜下同振勤如字李音董杜

徒弄及今倭人拜以而午相擊如卻大夫之說蓋古

之遺禮

答拜

神宮ニテ宦使ト祢宜ト対立ノ片祢宜先ッ拜シテ
宦使又拜ス是ヲ答拜ト云又神夏ノ庭ニテ職掌
人一、祢宜ノ前ヲ遇ル片拜シ一、祢宜モ又拜ス是
答拜之源氏奇木卷曰オリテ夕ウノ拜シ給岷江
入楚曰阿答拜之又答揖トモ云兵範記列曰上郷
以下於西庇揖^ス弁女納言下宦等答揖^ス又^{平野}祭^曰終
祢^參社頭云々上郷下裾^ヲ揖^下官答拜^ス答拜答^揖諸昏
頗出○顧命曰答拜九氏傳鄧伯拜^ス公答拜周礼曰
客再拜誓首君答拜

扱地拜

貝原氏慎思録曰拜神不可合掌合掌而三拜者西
域人拜仏之礼也扱^ニ婦人女子神ヲ拜スルニ多
クハ合掌ス男子トイヘ^凡賤者皆^カ俞^リ婦女子扱
他拜ヲ用ユヘシ中勢式云女官降^レ坐再拜
用^ニ扱^地
拜^ヲ謂^ト著

兩手ヲ地ニ首
不至ニ地ニ

桃花菜葉曰女房神拜兩段再拜乍居四

度礼レ也レ也レ按レニ男子ハ立テ拜スルヲ女子ハ居テ

カラ兩段再拜セヨトナリ婦女子ハ勿論男子ト

イヘ反其職ニ非スシテ兩段再拜セシモイカニ

也扱地拜ヲ斟酌シ兩膝ヲ屈シ首ヲ俯シ手ヲ地ニ

著合掌セスシテ拜スヘシ〇儀礼通傳曰婦拜扱

地坐奠菜於凡東席上還又拜如初註曰至地ニ手ニ至

地ニ婦人扱地猶男子誓首跪曰以テ手ヲ至レ地ニ謂ク云ク及

地今童其礼故扱地ニ朱子語類曰古者婦人以肅

拜為正何謂肅拜曰兩膝裔跪キ手ヲ至レ地ニ而頭不下ラ為

肅拜拜手モ亦然張橫渠理窟曰婦人之拜古者首ハ低

至レ地ニ肅拜也曰肅遂屈其膝今但屈其膝ヲ直ス其身ヲ失

其儀ヲ之レ芟物紀原曰礼曰男拜則尚シ九ノ手ヲ女拜ハ尚シ右

手ヲ

禮容

室基本記曰天神七代地神五代神人皆著木皮藤
綿連^ス衣緣之潔奇之日清淨之祭服是其緣也以
天真為明衣故之取參宮并神ニハ盛服ヲ著テ礼
容ヲ正クスヘシ儀制令曰每朔日朝^ル逢^ル雨失^ル容及泥
潦並停^ル類^ル褻^ル國史曰弘仁九年春正月己亥勅此年
賀正之臣不^レ詣^ル孔容^ヲ俛仰之間或致^レ違^ル失^ル威儀有^レ闕
積^ル惶^ル無^レ改^ル宜^ク今^ニ所^レ司^ル每^ニ至^ル季冬月^ニ預^ニ加^ル教習^ル得^ル容止^ル
可^レ觀^ル進退可^レ度^ル古者其容顏威儀ヲ敬^ム一^ヲ可^レ觀
○尤氏傳曰服不^レ哀身之災之魯語曰服^ハ心^ノ之^レ文也
後漢^書昏^服曰東觀^{漢記}曰按^ニ尊^ニ壹^ニ神^祇潔^者盛^服敬
之^ニ至^ク張^思叔^坐右^銘曰容^貌女^端莊^衣冠^必肅^整

奇戒

奇戒ハ神^夏ニ從^フノ緊^要之^レ日本^紀神^曰天皇^躬

自齋戒祭諸神又神曰沐浴齋戒神祇令曰致齋唯
 祭，莫得行自余悉斷其致齋前後兼為散齋，義解曰
 共，致齋皆在散齋，限內○易曰齋戒以神其德，祭義
 曰有戒沐浴祭統曰及時將祭君子乃齋，齋之為言
 齋也，齋不齊以致齋者，又曰散齋七日以定之，致
 齋三日以齊之二程全昏曰祭無大小其所以交於
 神明，接鬼神之義一也，心齋不齋則何以交神明

六色禁忌

貞觀儀式曰大嘗會可忌，夏六條，吊喪問疾，判刑殺，
 決討罪人，作音樂調習供神之樂，言語，夏死稱秦保留病稱夜
赤汗冥人姓ヲ 預喪產，并觸雜蓄，死產，夏喪忌三十日，食冥限月
稱箇人 而後穢清，乃多參，但產並畜死七日產三日
不得預祭夏 預穢惡，夏類神所穢可惡之 行二仙法，
 夏神祇令 奉哀，并改葬，夏可俛見 按二問病，ト云ハ疫ノ類
 云云，予喪問疾，二夏延喜己未當日ノ齋戒トス

○文献通考曰散齋七日治_レ夏_レ如_レ故宿_二於正寢_一不吊
喪_レ問_レ疾_レ作_レ樂_レ判_レ各刑殺_レ文_レ各決_レ罰罪人_レ及_レ与_レ及_レ穢_レ惡_レ
云々

奏夏始

天子御踐祚ノ万機ノ奏問始ニ先ツ伊勢ノ神宮ノ
事ヲ申上_レ新年奏問始ニモ神宮ノ_一ヲ_レ宸初ニ申
上_レテ始_レテ_レ開_レ召_レ改元ニモ又然リ是_レヲ_レ奏夏_レ祓_レト云
園久略記曰崇光院觀忘三年八月十八日戊午天
晴踐祚_レ美午_レ刻許_レ夏_レ云々_一廿七日天晴_レ丁卯傳聞今
日禁裡奏夏始云々_一其儀可尋_レ記_レ職_レ夏_レ三人_レ祗候_レ其
月_レ六_レ等如此云々_一仲房朝臣未臨_レ之_レ次_レ尋_レ之_レ仍_レ注_レ之_レ
觀忘三年八月廿七日仲房朝臣奏_レ勾當_レ内侍_レ
親世朝臣申_レ太神宮未作_レ殿舍_レ役夫_レ工_レ米_レ夏_レ
是御踐祚_レ奏夏始_レ之_レ公卿_レ補任_レ日寬_レ永_レ口_レ授_レ年正月

口一日奏_レ夏始寬永廿一年甲申正月十一日奏夏始

奉行實豐朝臣此後年神任三出宣秀記曰

宿紙 明應六年二月四日宣秀 奏夏

神宮候祭主伊忠申造晉夏

仰入河仰武家

同申_又神領再興夏

仰_又早可申_三汝_一

同申_又度會常隆同晴子同農則等

叙爵_ノ夏

仰_又可宣_下

是歲首ノ奏夏始也

風_ノ記

假殿_ノ迂宮要須曰正殿假殿迂宮日時宣下遲々時
且風_ノ記御教各被_下之例狀云外宮假殿迂宮次第
日記_{作時}先_以風_ノ記_{注進}之_又室永迂宮_中立_在上東

日時宣下下テ後故有テ延引ノ内風記ヲ以テ日
時ヲ仰下カル風記トハ陳義行レス畧義ニテ
ヲ執行フ下知於ナトヲ云之侍中群要曰宣旨體
宦位姓名差及ニ三人者傍各己上字可為檢非違
使年号月日也依風記不各請田及兼人官位姓名
江家次第記曰尻付莫依先例是風記以畧為先執
筆人各自名齋院齋宮不必注其親王中右記曰若
君御充服莫大畧尋舊記各出右并書之先無別
定文可入物具饗錄等大略風記新依テ仰各付又
東鑑註ニモ出夕リ西宮記謹宣曰所司所申文有
疑之時上卿奉勅下辨令勅旧例申文外記史注側
記勅返上上卿奏聞畢賜宣旨名月欽曰側記按ニ
風記側記異同未考

宿紙

梅村載筆。曰ソス、ミイロニ染夕ルヲ宿紙ト云
ナリ。口宣ヲ昏帛之中右記。日奉幣日特一牧今月十六日戊午依物忌海人藻荇曰綸紙帛紙紙曰宿紙。五人職之内
宿直以件紙昏下綸紙紙儀之塩藁杖曰カミヤ帛
ト云ハ何ナル紙ニカ宿紙ト昏又紙屋帛紙ト云
又カイカミ紙云ニヤト云。紙屋川ト云モ此紙
滝河十レハ此名ヲ得ル也然ヲ今神字ヲ用ユル
人アリ社頭近キ川故歟二條撰政家世ハ恬名寄
ニモ紙字ニテ侍リ是ヲ宿紙ト云ハ昔此紙屋
ノ結番ノ宿直セシ故ニ宿帛ト昏之則是ヲカシ
ヤカミト続ク薄黒色ノ紙ナルヘシ當時滝邊ト
云是ニ公家料紙之綸旨ナントニ用ルカ故ニ俗
ニ綸旨紙ト云歟自余ニモ用レハコソ業平ノ宿
紙ニテ千ツカラ昏ル伊勢物語朱雀院ノ塗篋紙

リケルトリ宿紙ノ義ニ説十リ又熟紙ト稱ス
ムノ字

古老口實傳曰番日記昏様

注進 〆年正月上旬番長内人等參勤、夏

合

ムノ神主

假殿迂宮要須曰〆月〆日〆字義何リヤ梅村載
筆曰書東ノ中ニ某ヲムト昏リ某〆同字ニ春宮
式曰 〆丸己ニ五〆
拾枚枚曰維永義、〆年歲次〆是
皆同シムハ某ノ字ニ〆老季菴筆記曰今人昏某
為〆皆以為俗從簡使、某、實古某字ニ穀梁桓二年
蔡候鄧伯會于鄧、范審註曰鄧〆地陸從明祝文曰
不知其國故云〆地、本文作某、因季紀聞曰某或作
〆出穀註鄧〆地

庚午年籍

衿宜補任次第二大神主祖父誤庚午年籍負石部
姓ト云下條ニモ亦出庚午ノ年籍トハ戸令羨解
曰謂雄朝津間稚子宿衿尊御世諸氏爭姓紛乱不
定郎盛煮湯令以午探攬詐偽者炯真誠者全於是
定姓造籍是為庚午年籍按ニ雄朝津間稚子宿衿尊
允恭天皇之庚午八十九年也日本紀允恭十九年
ヲ不紀四年九月戊申盟神探湯ノ氏姓ノ真偽ヲ
正ス一有四年ハ庚午アラヌ衿宜補任庚午ニ傍
各シテ天智天皇九年ト有天智天皇九年ハ庚午
ニテ日本紀天智天皇九年二月造戸籍斷盜賊与
淳浪ト云是ナルヘシ又大神主誤負石部姓ハ允
恭天皇ヨリ後代ノ一之是ニ由テ思フニ羨解ニ
所謂庚午年ハ天智天皇九年ニテ元允恭天皇ノ

片諸氏湯ヲ探テ姓ヲ定メラルニ率由シテ又詐
偽ヲ正シ姓ヲ定メラレシヲ庚午年籍ト言ナル

ヘシ

入内

位階ニ内階外階ト云テ有位外凡五位以下初位
以上有位外四位以上ニハ無シ下姓人ハ直ニ叙爵スル
テナラズ先外従五位下ニ叙シテ養嗣ヲ經テ工
ルナル人ハ内位ノ従五位下ニ叙スルナリ外
階ニテ果スモ有職同答曰外姓トテ姓ノイヤ
シキ者ハ先外従五位下ニ叙シテ後年ノ叙
位ニ入内トテ従五位下ニ叙シ候ニ朝臣宿祿真
人ナトノ尸ニテ候ハ姓ハ皆外姓ナリ又曰内除
テ入内叙ニテ候ニリシク従五位ニ叙シ候ヲ内階
ト申候雜記曰宝龜十一年庚正月廿日格ニ所

太神宮祢宜志叙内階也三代實錄云神龜五年以
降右格諸氏先叙外階後預内階ト有然ルニ宝龜
ニ西宮ノ祢宜内位ニ叙スヘキノ制アリ類聚大
神任曰貞觀七年配太神宮祢宜外正五位下經長
十二月四日叙從五位下引宝龜十一年格文依申請始所被叙内階
也祢宜神任曰内宮祢宜継長考宝龜格文所叙内
階之然當宮祢宜同時依不上奏叙外階也此時外宮
又曰叙外從五位下同五年四月十四日入内是
外宮祢宜内階ニ叙スルノ始之已下祢宜ノ後下
入内ト有ハ皆内階ニ叙スルノ一之古ハ位ニツ
キテ位田ヲ五ハル位ノ高下ニ由テ田ノ多少有
田令ニ見ヘ夕リ正五位八十二町從五位ハ所也
集解叙曰但神龜五年三月廿八日格云外位内位
減半官職雖義又入内トヨム之同之字ニテモ入

内トヨムハ后宮ナトノ參内アルヲ申ニ同字ナ
カラ読カヘテ心格別也是古昔ノ格也今世ニ宮
正権祢宣初ノヨリ内位ニ叙シテ内外階ノ差別
ハナシ

和妙衣荒妙衣

旧古史紀曰復令倭文遠祖天羽槌雄神織文布者復
令天棚檝姬神織神衣所謂和衣者云尔此又曰復天
日鷲命孫造木綿及麻并織布矣古語云荒妙之神
祗令羨解曰此神服部等者或潔清以參河赤引之
神調糸織作神衣又麻統連等統麻以織敷和衣以
供神明故曰神衣叙云敷和者宇津波多也東雅曰
荒妙トハ旧史紀織布ノ字ヲ荒妙ト註セラレ古
語拾遺ニ亦此ニ同シク亦和衣ノ字ヲ余伎多倍
ト註シ夕リ日本紀纂疏ニ和衣則帛ノ名荒妙則

布之石ト註セラレシハ後世ノ制ニヨリテ説
ツクラレシ如シ上古ノ帛ヲ和ラカ也トシ布
ヲアラシトセシニハアラス多倍ト云シハベクイ枅樹
ノ絲ヲ以織成ニ其精タルヲニキト云其糸十ル
ヲアラト云シ也神祇令ニ麻ヲ績キ以成敷和衣
敷和衣者宇津波多ト見エシモ麻布ニモ亦和
衣字ヲ用シシ按ルニ大古創造未備東雅ノ説ノ如
クナルヘシ然レモ解ニ所謂參河赤引糸ハ蚕
絲ニ是制度既ニ備リテノ一ニ纂疏ニ所言義解
ニ由ルモノト聞エタリ大古ノ義ニハ不答比今
以テ如此ナルヘシ

屏佛法息ヲ

倭姬命世記ニ屏佛法息ヲ奉再拜神祇トアリ此道
戒ヲ守リニ所太神宮御鎮坐以來僧尼ヲ忌テ中

室ニ到テシメス外院ニ拜所ヲ設ケテ拜セシム
元亨叙書ニ虎溪詣勢別神祠漸進殿煎一觀呵ノ曰
此神不愛汝門莫近也遮上一大樹下士佛參詣記
ニ出家ノ輩ハ五百枝杖ト申矣木ノ本ニテ詣テ
テ宮中ハハ參ラスト云々又夢窓國師ノ言ニ
以テ禁裡之夏質問神宮彼曰若言其實蓋佛法以テ欽
明帝朝而東來矣以故無叙氏詣宮之古風而今尚
遮上而已此神宮何人ニテ如此答ヲナスソヤ夫
屏除也存也息ハ氣息之氣息ヲ去ル況ヤ僧徒ヲ
ヤ是佛法ハ國神ヲサシヲキ蕃神ヲ崇ノ佛ヲ以テ
神ニ混シ神國ノ風ヲ變スルヲ以テ忌避セシノ
袂衣下叙ニ神ノイサムル道ハ佛法ニ入ソトイ
サノ玉フトシ又禁裡ニテモ大祀ニ佛法ヲ忌ニ
シニス兵範記ニ忘為大嘗前莫忘忌事陸筒祿行

佛法ヲ莫ト有又又神宮ノ莫ト出テハ他莫ニテモ可キ忌ニ

ヤ中右記ニ寛治八年四月八日戊寅天晴依例有御

灌佛ト云々中宮ノ太夫但不軟布袍又不灌水足是過宮行莫依為

玉葉建久四年正月四日十二社奉幣大内記宗某

内覽宣命草其狀云祈神道佛界ヲ之由歲之余難云

於伊勢者不載三寶字依他事自然有件字猶先例

削除之何レ況正稱佛界哉ト云ヘリ又加茂祭ニモ

薩戒記曰四月朔日晴雨降自今日始祭神莫立札

於門依典司出立賀茂祭神莫之僧尼并童服不

淨輦不可入禾同長三尺弘リ四寸或人曰息ハ氣息ニハアラ

又僧ヲ云通鑑綱目集覽平帝案門即沙門之如今僧

精於其道者號沙門袁公曰漢言息之息意去欲而

飯干無為也梵云沙迦滿又曰沙門那或云案門

唐謂之勒息况日本記推篤教三寶三宝依法僧也

ト云ハ是三宝ヲ存ルノ義必セリト云是又一
説ニ然レド御鎮坐本紀ニ不行レ仏法言ト云唯文
享ニ拘ラス宮中又神夏ニ佛法ノ一ヲ避存ル義
ト見ルヘシ

神夏日吉凶

野有記日寅日不可行レ神夏欲中右記曰神夏以申
且為レ寂真其申日ヲ以テ吉トシ寅日ヲ凶トスル
批ヲ知ラスト虫氏爰ニ記シテ考索ニ備フ

調度

太神宮式曰修レ鑄ル神宮ヲ調度類聚國史曰淳和天皇
天長元年農調度價榮花物語曰其調度レ夜ヲ昼
ニイソカセ玉フ年中行夏秘抄曰七月七日御節
供レ拂レ棧御調度ヲ夏レ秘レ抄レ是等ヲ思フニ調度トハ
野槌ニ只一切ノ年ニワリノ道具ヲ云ナルヘシ

ト言ルモノ是ニ園大略記曰右大将并賀青侍ニ
人召具之ヲ下結帶釵調度懸以下從其烏帽子懸ノ
ヤウノモノヲ云之又東鑑所レ云ハ飾失之見聞私
記委載太神宮式云調度ニハアラス○韻府群玉
曰趙元國傳調度甚廣小季嘉言諸葛孔明之言曰
別無調度註云別無營計

金漆

太神宮式曰金漆一鉢ニ合和名類聚抄曰楊氏漢
語抄曰金漆樹許能阿起榮花物語曰花山院御車ハ
金漆ナト云ヤウニヌテセ玉ヘリ宇津保物語ニモ
キニノウルシト云按ニキンシツ。コシアブラ。キン
ノウルシ同物之其太神宮式ニ所言金漆今不詳。
鷄助編曰泉福二別婦人轎子則用金漆本中綱目
曰漆樹人多種之春分前移栽易成有利其身如從

其葉如楷以金列者為佳故世稱金漆

松明

神夏未明或夜分十ル片ハ其役人松明ヲ把テ先

駈ス源氏夕顔卷ニミサキノ松目業ニ御前ノ松

明ニ夕イニツヲ云ト是ニ菊防全曰凡火炬乾葦

作心葦上用乾草一節縛處ニ一周廻拂肥松明謂松脂是

脂也是其創造異ナレ其所用ハ同シ燧囊抄ニシテアリ炬火

松明シテ結去ト載大嘗會式曰結去三百二十炬長各

野庖記曰長元五年十一月二日己巳宰相中將同

車參内東宮一品皇子五十日夏待賢門内係執三松

明伊勢物語劇疑抄ツイ松夕イ松ノ結松五音相

通ニ松ヲ相結テトモス程ニ云ニ宗尊親王歌ニ

旅人ノトモシ捨タル松ノ火ノ洞サヒニキ野路

明ホノト詠シ玉フモ松明ノ神代卷ニ乘炬ト昏

万葉集ニ^イ火トト讀ヲ是又統杏ノ^イ也今テ^イ辺鄙ノ人ハ夕ヒト云ト^イウチ松ヲモ夕イニツノ^イト云ハ^イ班^イ之ウチ松ハ松ヲ折入^イ炬ヲ云^イ○燕問録曰載石屍詩麥^イ敬朝充食松明夜當燈此是山西人木色語深山老松心有油者臘ノ如シ山西人多以代燭謂之松明^イ夏文類聚蕪子^イ騰詩云夜燒松明火照室^イ紅^イ鳶^イ正字通揚慎曰滇人以松心為炬号曰松明又炬火松炬火把皆夕イニツト詭テ松明ノ類^イ

一鳥居禁兵杖

兵杖トハ弓箠鎗長力ノ類武器ヲ總テ云兵杖一鳥居ノ内ニ入ル^イヲ禁ス^イ鳥居ノ外ニ止メ置ケヨト^イ是神威ヲ畏敬スルノ故ナリ古来^イ俞^イリ太神宮式曰凡二所太神宮ノ内^イ不得帶兵杖^イ參^イ内江

家次弟記勅使曰參_三豐受太神宮弟一鳥居下帶劍人

此内弓箭不入丈刀不著勅使部類嘉永二年曰二月十六日辰刻參_三著

外宮於一鳥居脱劍隨身解又永久二年曰二月三日

午時參_三着外宮先於一鳥居外下馬解劍隨身古

无口冥傳曰帶_二兵具可存式後其巖十_レイ如是其

乘_二輿馬者必一鳥居外於_レ下乘又へ如内宮乘

居於_レ下_レ乘馬ハ外宮北御門口亦一鳥居准スハ

三此所下乘ト可謂下乘叙家ノ語ナレト元俗耳

二近_レ〇西域記曰佛在靈鷲山說_二妙法時摩訶陀

國頻婆沙羅王為闍法故與_二衆人自_二山材摩至峯岑

跨_レ谷凌巖編_レ石為階廣_レ十餘步長_レ五六里中路有_二

卒都婆一謂_二下乘即王至此徒行以進一謂_二退凡即

簡_二凡人不令同往其山頂

五百枝杉百枝杏大定ノ松蔭繪ノ杏

濱_二秋ヲ

五百枝、杉ハ外宮ノ神木百枝ノ松ハ内宮ノ神木
 こと古来言傳、タリ然レ何レ知ニ在テ何ノ木コソ
 神木ト知人ナク唯和哥ヲ弄フ人家ニノ枕言ト
 スルノミニテ之ニ神木ト曰載タル往代ノ記
 録ト無水左記曰養保三年四月九日或人語曰今
 日有軒廊御ト一夏去三月八日申時伊勢太神宮御
 前、百枝、松願、倒帖、事、士佛參詣記、宮外出家ノ輩ハ五
 百枝、杉ト申、本ノ本ニテ詣テ、宮中ヘハ參テ
 ス、宮内ニ鳥居ノ内ニテニフテ、并スルニ山下
 松クタクニテ百枝ノ梢ハイツレト弁ヘカタリ
 是ヲミル片ハ士佛參詣ノ比ニテ此神樹有ケル
 ニヤヲホツカナシ又參詣物語ニ外宮ノ御神木
 ハ五百枝、杉ナルヘト御鎮坐本記ニ具本記ニ不見
具余古記
ニ不元長百首註ニ百枝、松ハ天照太神ノ御神木
ニ不載

ノ由云々人有伊勢古今名所集ニ疾風甚雨ニ枯木
根ヲ拔シテ多クシテ今ニ五百枝ノ杉ハ残りテ

侍リ今猶僧尼ノ拜所トテカシコニ有其処ニ此

杉ハ有今外宮ニ鳥居ノ東伊弉諾尊拜所、而シ道ノ南ニ朽殘
リタル株有是五百枝、杉ニト云ト不分明

トモ今テニ於テ知ル人ナシ一説ニ松杉ヲ太神ノ御

神本ニト言テ神昏記録ニ不見是五百枝杉百枝

松一木一株ヲ指テ云ニ非ス外宮一山ノ杉ハ皆

五百枝ノ杉内宮一山ノ松ハ悉ク百枝、松ニテ千

世万代ノ例ニ引テ下津岩根ノ勤ナキ聖代ヲ祝

セシナルヘシト云リ是ニ由テ憶フニ大淀、松ニ

ヨセテ高宮ノ皇女大淀ノ松ハワラクモアラナ

クニ恨テノミソカヘルナニ哉ト詠シ玉ヒシテ

伊勢物語ニ有テ見テ海岸、松一株ヲ其詠哥ノ松

トリトテ年來有ケルニ延宝年中大風ニ折ケル

氏好夏ノ者又松ヲ植テ今ニ有哥ノ意ハ海岸ニ
村立タル松ヲ總テ指タルニテ一株ノ松ノ一ニ
ハアラナルヘシ又ニ見、浦ニ蔣繪ノ松元有ニハ無
ヲ大中臣輔弘松、村立タルヲ觀海濱ナレハ貝ニ
寓テ蔣繪ニ見ユル松ノ村立トヨメルニテ何レ
ノ松ト所ヲ可レ指ニアラス又伊勢ノ濱萩モ伊勢
浦ノ芦ヲ總テ云ニ任吉、社哥合俊成郷判ニ伊勢
寫ニハ濱萩ト号ケ難波渡リニハアラシト云吾妻
ノ方ニハヨシト云トイヘリ今ニ見三津村ノ海
辺ニ伊世ノ濱萩トテ田ニモ作ラス一所ニ繁
茂シテアルニ爰ニハ限ラサルヘシ然レニ古蹟
トテ濱萩ヲ殘シ置浦人好古ノ意廢称スヘシ

千引石

旧夏紀曰建御名方、神千引石、樞^{サケ}捧^ケ千^末、神代卷曰

伊弉諾尊已至泉津平坂故便以千人所引盤石塞其坂路神代久遠今ノ土地ニテ其石ヲサシテ是ナリト云ヘカラス万葉集吾憶者千引乃石斗七計頭ニ將繫母神之諸伏是唯戀深ヲ言トテ千引石ヲ寄タル迄之又散木奇歌集伊勢齋宮ニ侍ルコ口石十トリノ処アハセト云フセサセ玉ケルニ千イサキサウシノ石十トリノ石ノオキサナルヲ作テナノ石ニヒトツミ晝侍ケル君カ為ユ夕ノヲワケテヒロヒツル千引ノ石ニ誰カアフヘキ十首中湯田御ハ齋宮ノ東南ニテユ夕野ハ湯田郷野トリ千引ノ石ハ千人ホトシテ引石ト云羨ニテ唯大盤石ヲ云湯田野ハ齋宮近キ野故ニヨソヘテ俊賴朝臣詭リ然ルニ此大石コソ神代ノ千引石ヨ俊賴朝臣ノ哥ニ詭ル千引ノ石ヨト湯

田野ニテ石ヲ設テ言ハ吾不信

神戸

神戸ハ神ノ封戸也封ハ封田義ニ日本紀神七年
 十一月丁卯使別祭八十万群神仍定天社國社及
 神地神戸又神曰更祭祀天社國社神祝者三分一
 為擬供神ニ分給神主本紀曰亦更定神地神戸二
 所太神宮乃朝大御氣夕大御氣辛日別亦敬供
 進奉之トシトハ本紀ニ神戸田地祝詞式ニ曰
 御刀代ト各リ政要略曰二百五十步為五十代
 色葉集曰田ハ五十代一段トスル十代ハソシロ
 廿代ハハシロ三十代ハミツシロ四十代ハヨソ
 シロ五十代ハイワシロ之概ニ戸ハ民戸シロハ
 代ニミリシロトハ神ノ封戸ノ若干代ノ田ト云
 意也兩宮ノ神領古昔神田村戸御蔭御封ノ四季

有總言片ハ神領ニ其神戸ト言ニ本神戸新神
戸正戸寄戸ノ四等有本神戸トハ御鎮坐ノ昔國
造貢進セシヲ云其後天子御代ニ御寄附有シヲ
新神戸ト云安東郡專當此汰文ニ奉加御田新加
御田ト有是ニ正戸トハ元ヨリ有民戸寄戸トハ
後ニ寄進ノ民戸ヲ云雜彙記田永義六年祢直内
人等正戸寄戸所當官物依例收納ト云是之神戸
一戸ト云ハ續日本紀天平十九年五月戊寅大政
大臣奏每一戸以正丁五六人中男一人ヲ為率ヲ民部
凡封戸以正丁四人中男一人ヲ為一戸云其田租每一戸以世束ヲ為限改要畧
云謂ハ段地瘦稻五十束束ノ戸令羨解曰謂戸一家為一戸田令令蓮
稻ヲ畚得米五升
也戸ニ上ニ戸上中戸上下戸中上戸中中戸中下戸下ニ戸下中戸下ニ戸
也ナト云アリ田令ニ上中下有計ヲ口ト夕少ヲ臨時計リ定ムト云
其神戸ノ年貢ハ神祇令曰凡神戸調庸及田租者
是充造神宮及供神調度其稅一准羨倉謂田稅者並
是田賦ニ新

輸スヲ曰租錢、貯ヲ曰稅也
一准、義倉者不出奉也

皆國司檢按申送新司、賦役令曰
凡封戸ハ皆以謀戸充謂戸有男一人以上者即為謀戸其封戸任丁亦給其主也

調庸全給其田租為二分一分入宦一分給主、職負

令集解曰讀曰是知神戸者輸調庸及租而充造神

宮、并供神料者、但難信者役公支、再於今有格、役掃

社等賦役令、美解曰叙云天平十一年格、云依令其租

為二分一分入官、一分給主者、自今以後全給其主

按、租ハ米年貢調ハ絹布綿糸類、其郷土ヨリ出ル

物ヲ云庸ハ封戸田ニ就テ人夫ヲ出ス正丁ハ一

歳十日役ス其役ニ出ルカハリニ布ヲ出ス一

日ノ分二尺六寸十日ノカハリニハ二丈六尺ヲ

出ス庸ノカハリニ出ス布ニハ庸夫ト云又次丁

ト云有次第二人ハ正丁一人ニ當ル次丁一人ニ

歳ニ五日役ス此カハリノ布一丈三尺出ス類聚

三代格日弘仁二年九月廿三日大政官苜志令神
戶百姓一修理神社上_ラ更右奉勅諸國神戶例多課丁供
神之外不赴公役宣_レ役其身_ラ修理神社隨_テ破_レ且修_レ莫
致大損國司每年巡檢終造若不遵改更致緩怠者
隨_テ狀科_レ板雜更記曰清和天皇貞觀二年十一月九
日格云神戶百姓不可割取凡太神宮更異於諸社
依延曆廿年四月十四日格永無改滅有非_レ料違
勅罪也者是等ノ更考_テ見ルヘシ六所神戶ト云
ハ飯高郡廿六戶壹志郡廿八戶安濃郡廿五戶鈴
麻郡十戶河曲郡廿八戶桑名郡五戶ヲ云ニ是新
神戶ニテ太神宮式出弘仁十年大政官苜ニ七礼
トアルハ此六礼ニ飯野郡ヲ加ヘテ言ヘリ然レ
トモ宇多天皇ノ片飯野郡ヲ一圓神領_ト成_テ多氣
度會ノ二郡ニ合_テ神三郡ト云ニ由_テ延喜式ニ

六所ノ神戶ト載又飯高安濃二郡延喜帝ノ片ハ
神戶十レト四融院後鳥羽院御宇神郡トナレリ
又大和國十五戶伊賀國二十戶志方國六十六戶
尾張國四十戶參河國二十戶遠江國卅戶ハ是本
神戶十レヘシ

御園御厨

神風抄給人引付ニ御園御厨有田令曰凡給園地
者隨地多少給美解曰殖業添者必於園地故ニ是
元園ハ業添戶殖ル所ヲ云トイヘ凡田園ト云
キテ古来田ノ一ニ用ニ朝野群載ニ根津國守宿
久御園領内田畑一町一段ト云類ニ又庄園ト云
ケ用来ル庄日本紀崇ニ田庄ト出結日本紀庄
三區ト出ツ庄ヲ郡縣ノ様ニ用タル字美ハ無ト云
凡思許有テ先祖ヨリ處分スル知行処ヲ其庄ト

称シ来レリ朝野群載勸学院解文割諸國所領庄
 園以テ多士研精依怙ト云々宇津保物語ニ伊与ノ
 御封物津庄ノ物ト云源氏明石卷云津左氏御牧
 田平家物語ニ平家ノ知行ノ國世ヨカ国既羊國
 コヘタリ其外左園田ハイクヲト云數ヲシラス
 ト云是レ又類聚三代格日延喜二年三月十三日
 大政官符曰右諸院諸宮王臣家於諸國郡内或本
 有田地自立左家或新占山野收其地利云々此云々
主心者
ヲ左氏ト云ニ初リテ
今世左氏ト有テハシ如是莫ニヨリテ西宮ニテ云御園
 ヲ左氏イフヘシ即神領也又御厨トハ侍中群要
 吉野御厨若難然解文ト云山槐記ニ粟津御厨中
 云々如新細代并備供御夏園大略記忘兼補大江吹
 田等御厨檢校職ヲ是モ天子供御ノ魚鳥蔬菜ヲ
 貢進スル所ヲ御厨ト云

神庫司ヲ御厨ト云ハ神稅ヲ
御倉ノ有ル所故言ハ大神宮式

御厨ノ安ホ主十人司掌一人鑑取一人厨女一人ト云ハ神祇目ノ役人ヲイフ
此御厨ノ称号御厨御厨ト云ノ御厨トハ各別ナリトイハ氏神祇ヲ扱ハ
所ユヘニ准シ
言フナルハシ

厨ハクリヤトテ膳味ヲ調和スル処ナ
リ西宮ニテモ神供ノ負貝等ヲ負進スル処ノ名
イルヘケレト後ハ米年貢ヲ上ル処ヲモ御厨
トイフ是神交代ノ米故負貝ニ順シテノ称号ナ
ルヘシ文治五年相馬御厨ノ文書ニ云於供祭物
毎年以田畠ノ地理上分差ニ出産麩等ヲ可令備進是
ナリ又神祇秘文一宿、処ヲ名、神部、部ハ休給、所ヲ名、御厨
一宿所、休給所ハ宿ヲ云ナリ
ト云ハ妄説

神郡

類聚三代格曰弘仁十二年大政官符曰美前之例
大神宮司檢、納、伊勢國多氣度會兩郡、神田、祖及七
処ノ神戶田等、禊、支、用祭礼、從、尙矣是弘仁頃ニテ
ハ多氣度相二郡ノミ神郡ニ雜例集、飯野郡仁味

五年三月十三日 勅一代之間奉寄寬平九年九月
十一日、笈永奉寄此後多氣度會飯野三郡ヲ延喜
式ニ三箇、神郡ト云テ悉ク神領ニ又コレヲ道後
三郡ト云盛衰記ニ神三郡ニ并入テハ東鑑ニ於
以使者於神三郡荒課兵糧ト云是ニ此後朱雀院
天慶四年三月廿八日貞并郡ト尾張三河遠江ノ
封戸三十戸村上天皇三重郡田融院安濃郡東西
安西郡寄給フ後一条院又朝明郡ヲ加ヘ寄タコフ
九經說寬仁元年十一月九日癸卯早且右大將被
參入令參仰曰以伊勢國朝明郡永可令寄加寄太
神宮依神願ニト云其後後鳥羽院又飯高郡南心
ヲ寄給フ右神三郡ニ此五郡ヲ加ヘテ神八郡ト
云又貞并三重朝明三郡ヲ道前三郡トイフ貞永
式目抄ニ伊勢國道前三郡政所トイフ是ニ此神

郡神戸ノ祖調庸ヲ太神宮司離宮院ニ勅紙三神
宮供進物雜用ニ充行フニ然ルニ乱世ノ夕メニ
悉ク没収セラレ大閣秀吉公己未多氣渡會ニ郡
ノ内ニテ五箇村合テ高三千五百四十石太神宮
領トナレリ此内百四十石ハ有尔村ニ寄料ニ

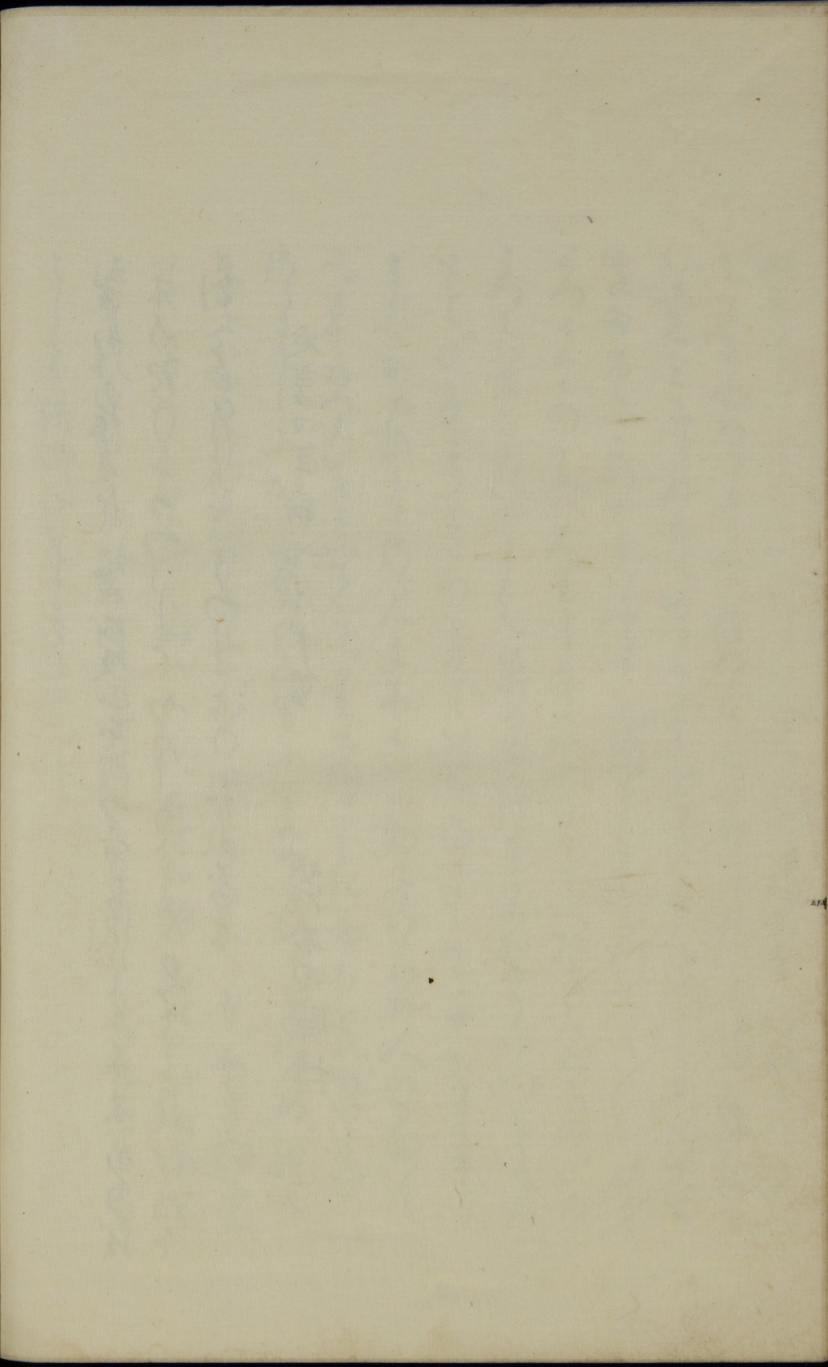
たゞや往音のかまハねのつゝたつてつねにナ千事ふ休レを
ひきこつてあさテつゝら後ら申かきおれぬレありと
り。これレのこゝろやとてかみふなきやうなる也。これ
申後レふねふとレききり。子木ら知てテふレの居所レ
ふレ付レしレといふは皇族のいふもレたレきレ勿レふ。きレ
にレはレをレそレらレていひレくレきレふレをレさレつレねレるレ祥レも
あり。ふねふレきたりレまわい。かやあきふゆれ。こレ
あさふゆれ。まレはレくレらレはレふレきレくレやレのレひレらレ越レる
勢金みレんレきレふ。此レ合レ堂レのレ下木来レ。まレもレもレ修レつレ矣。后レ祿レの上一レふ
つレめレさいレきレんレいレなレうレれレ里レをレあレれレたレのレふレらレしレ
をレかレかレれレふ。あレをレ竹レをレたレしレぬレしレりレ合レせ。ゆ古たレじ莖
破菰こレもレあレうレのレ物レとレこレもレあレはレひレて。老レはレくレわレひレあレつレれ
しレりレひレるレ代。即レ入レをレきたレめレのレやレうレあレいレそレあレん
ふ。千レあレとレ合レ堂レのレあレれレまレをレあレやレしレりレとレなレんレといレんレも

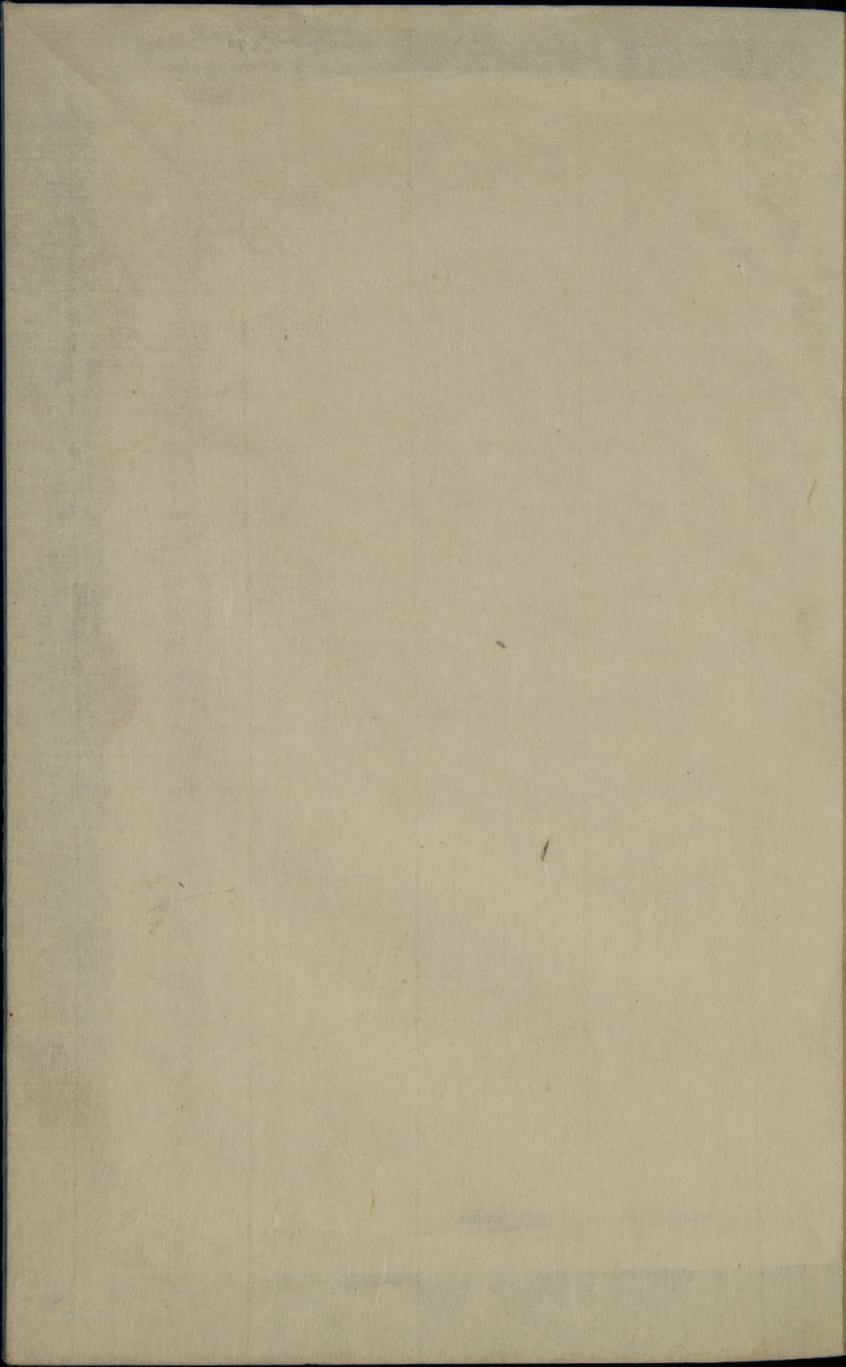
うさばは破風くらむらぬきこをちつうふ。あそひ竹をり
れうと免りては此のちうふう龍かくつうふ。げ木のあまうら
りて。はふハ吹あそびをうらう。瓦や板葺きをうらうら。
おつううかかきうらう。さうふふふもつう。さうや。かき
けまし放言ちけふいんちう。げまし竹とてう成るれ。まき竹
とを秘のしふらなけりうらう。さううらうのうにて海
とらひて。ねんきうらう。あまへ井とてうらう。こまき
のうらう。あまい竹とてうや。花山人のうらう。まき竹
おの。かやうたそのあまきうらう。かか設けりてうらう。
いらまきうらう。まき竹の男。けうらう。か入はうら
はうらまき竹のうらう。たうらう。さううらう。まき竹
けあとも。そのうらう。まき竹。まき竹。まき竹。まき竹。
くまき竹。あま天まき竹支。まき竹。まき竹。まき竹。まき竹。
うらう。まき竹。まき竹。まき竹。まき竹。まき竹。まき竹。

吾かゝれと此記ハ方及山本氏の音なるもふ子本から
本より取らるるをうらむしとわがうらむと見せしれけ
別こひりあてらむしとてたれなき

延享四年卯六月中旬

岩本回感博





 三重県立図書館



140181454