

授  
初  
絕  
句  
選

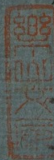
上

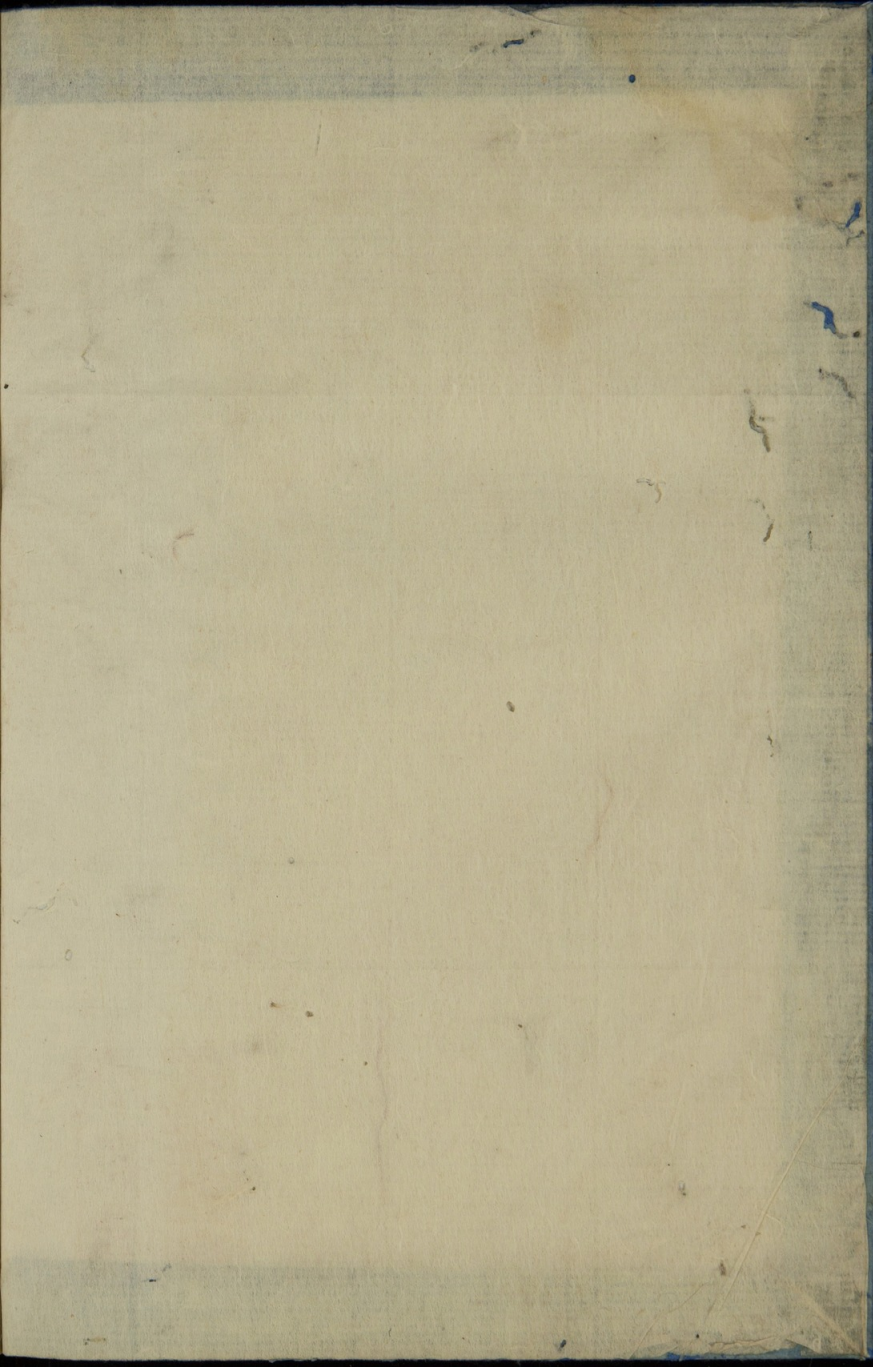
津中書有造館講官督字

津坡東陽自華本上中二卷

下卷久本可惜 三重軒字人

鈔本歛









授幼絕句選卷之上

唐詩三百五首

伊勢津阪孝緯君



廷朝

長安秋夜

李德裕

內官傳詔問戎期  
載筆金鑾夜始歸  
萬戶千門皆寂  
々月中清露免朝衣

苑中遇雪應制

宋之問

紫禁仙輿詰旦來  
青旂遙倚望春臺  
不知庭霰今朝  
落疑是林花昨夜開

秋日池上

德宗皇帝

朝廷

禁苑秋來爽氣多  
昆明風動起滄波  
中流簫鼓誠堪賞  
詎假橫汾發棹歌

苑中遇雪應制

徐彥伯

千鐘聖酒御筵開  
六出祥華亂繞枝  
即此仙遊對瓊圃  
何煩輶跡到瑤池

洛陽秋夕

杜牧

冷兮寒水帶霜風  
一望天橋画景中  
清禁漏閑烟樹寂  
月輪移在上陽宮

宮詞

王涯

曈、日出大明宮  
天樂遙聞在碧空  
禁樹幾凡自和



暖玉樓金殿曉光中

全

王建

金殿當頭紫閣重仙人掌上玉芙蓉  
太平天子朝元日五色雲車駕六龍

寒食夜

韓偓

策々輕寒剪々几杏花飄雪小  
桃紅夜深斜搭鞦韆索樓閣朦朧細雨中

酬李穆

劉長卿

孤舟相訪至天涯萬轉雲山路更賒  
欲掃柴門迎遠客青苔黃葉滿貧家

答贈

序節

節序贈答

和孫明府懷旧山

雍陶

五柳先生本在山，偶笑為客落塵寰。  
秋來見月多歸思，自起開籠放白鷗。

寄李渤

張籍

五渡溪頭躑躅紅，嵩陽寺裡講時鐘。  
春山處處行應遍，一月看花到幾峰。

寄相州韓判官

杜牧

青山隱々水迢迢，秋盡江南草木凋。  
二十四橋明月夜，玉人何處學吹簫。

懷吳中馮秀才

仝



長洲苑外草蕭々，卻計郵程歲月遙。  
唯有別時今不  
忘暮烟、秋雨過、孤橋。

寄友人

李郡王

野水青山雪後時，  
獨行村路更相思。  
幾因一向溪頭  
醉處，寒襟映酒旗。

襄陽寒食寄宇文籍

竇鞏

烟水初消見万家，  
東風吹柳萬條斜。  
大堤欲上誰相  
伴，馬踏春泥半是花。

寄南遊兄弟

仝

書未未報幾時還，  
知在三湘五嶺間。  
獨立衡門秋水

澗寒鴉飛去日沈山

旅次寄湖南張節中

戎昱

寒江迫戶漫流聲竹影當牕  
亂月明歸夢不知湖水  
澗夜來還到洛陽城

對月答元明府

戴叔倫

山下孤城月上遲相留一醉  
本無期明年此夕遊何  
處縱有清光好對誰

贈殷亮

仝

日日河邊見水流傷春未已  
復悲秋山中旧宅無人  
住來徃凡塵共白頭



贈江客

白居易

江柳影寒新，雨外塞鴻聲。急欲霜天愁，君獨向沙頭。  
霜水繞，芦花月滿船。

江南送北客因憑寄徐州兄弟書 全

故園望斷欲何如，楚水吳山萬里餘。今日因君問兄弟，  
數行鄉淚一封書。

同李十一醉憶元九 全

蒼間同酌破春愁，醉折蒼枝當酒籌。忽憶故人天際  
去，計程今日到梁州。

寄穆侍御在幽州

王昌齡

一從息譚度瀟湘塞北江南  
万里長莫道薊門書信  
少雁飛猶得到衡陽

還淮邠寄睢陽

孟遲

梁王池苑已蒼矣滿樹斜陽  
極浦烟盡日回頭人不  
見兩行愁淚上南船

酬張繼

皇甫冉

長望南徐登北固迢迢西塞  
阻東閣落日臨江問消  
息寒潮推帶夕陽還

寄友人

張泌

別夢依，到謝家小廊迴合曲欄斜  
多情只有春庭



月猶為青人，墜落花。

宿駱氏亭寄懷崔雍

李商隱

竹塢無塵水，藍清相思迢。迤邐隔皇城，秋陰不散霜。飛  
晚留得，枯荷聽雨聲。

道州郡齋臥病寄東館諸賢

呂溫

東池會客醉年華，聞道凡流勝習家。獨臥郡齋寥落  
意，隔簾微雨濕梨花。

二月朔日是貞元旧節有感寄襲南竇二洛陽

盧七

仝

同事先皇立玉墀，中和旧錄又支離。今朝各自看花

處、萬、里、遙、知、掩、淚、時、

酬曹侍御過象縣見寄

柳宗元

破、穎、山、前、碧、玉、流、騷、人、遠、駐、木、蘭、舟、春、風、几、隻、限、瀟、湘、  
思、欲、抹、蘋、花、不、自、由、

聽夜雨寄盧綸

李端

暮、雨、蕭、條、遍、洛、城、罪、人、紉、纆、重、還、輕、聞、君、此、夜、東、村、  
宿、聽、得、荷、池、多、少、聲、

寄桐江隱者

許渾

潮、去、潮、來、洲、渚、春、山、花、如、繡、草、如、裊、巖、陵、臺、下、桐、江、  
水、解、釣、魚、魚、有、幾、人、



山中寄友人

李九齡

乱雲堆裏結茅庐，已与紅塵跡漸疎。  
莫問野人生計事，曉前流水枕前書。

南流夜郎寄內

李白

夜郎天涯怨鬻居，明月樓中音信疎。  
北戶春歸看欲尽，南來不得豫章書。

謝亭送別

許渾

勞歌一曲解行舟，紅棹青山水急流。  
日暮酒醒人已遠，滿天風雨下西樓。

別人

溫庭筠

江海相逢客恨多，秋風落洞庭波。  
酒酣夜別淮陰市，月照高樓一曲歌。

送元二使安西

王維

渭城朝雨浥輕塵，客舍青青柳色新。  
勸君更盡一杯酒，西出陽關無故人。

淮上別友人

鄭谷

相子江頭揚柳春，飛花怨殺渡江人。  
數聲凡笛青樓晚，君向瀟湘我向秦。

別李浦之京

王昌齡

故園遙在灞陵西，江畔逢君醉不迷。  
小弟勸莊尚渙



獵一封書寄數行啼

送男客

張籍

男客南行祭碧雞  
木綿花發錦江西  
山橋日昃行人少  
時有猩猩樹上啼

送元紹

全

昔日同遊漳水邊  
如今重說恨綿綿  
天涯相見還相別  
客路秋凡又幾年

送王道士還京

賈至

一片仙雲入帝鄉  
數聲秋磬至衡陽  
借問清都旧苍月  
豈知遷客泣瀟湘

送人及上国

韋莊

送君江上日西斜  
泣向春風萬樹花  
若見青雲舊相識  
為言流落在天涯

江上別李秀才二首

全

前年相別灞陵春  
今日天涯若避秦  
莫向樽前惜沉醉  
與君俱是異鄉人

千林紅樹萬山雲  
把酒相看日又曛  
一曲驪歌兩行淚  
不知何地再逢君

瓜州送朱万言

顧非熊

渡頭風急葉飛頻  
君去還吳我入秦  
雙淚別家猶未



斷可堪更送故鄉人

峽口送人

司空曙

峽口蒼飛欲盡春  
天涯去住各沾巾  
來時萬里同為客  
今日翻成送故人

癸渝州却寄韋判官

全

紅燭津亭夜見君  
繁絃急管兩紛紛  
平明分手空江上  
唯有猿聲滿水雲

送人双岳陽

李益

烟草連天孤樹齊  
岳陽双路子規啼  
春江萬里巴陵戍  
落日看沉楚水西

丹阳送人

嚴維

丹陽郭裡送行舟，一別心知兩地秋。  
日晚江南望江北，寒鴉飛盡水悠悠。

合溪送人

刘商

君去春山誰共遊，鳥啼花落水空流。  
如今送別臨溪水，他日相思未可愁。

送魏簡能東遊

李涉

敵賦論兵命未通，卻乘羸馬出江東。  
灞陵道上重回首，十載長安似夢中。

送温台

朱牧



渺々天涯君去時  
浮雲流水自相隨  
人生一世長如此  
何必今朝是別時

送人西別

張翥

孤雲獨鳥本無依  
江海重逢故日稀  
相柳漸疎蘆葦白  
可堪斜日送君歸

送歐陽子還江華郡

錢起

江華勝事接湘濱  
千里湖山人真新  
遊子思以催去棹  
汀花且爲駐殘春

伏翼洞送人

陳羽

洞裏春光花正開  
見蒼岫洞幾時回  
殷勤好去武陵

客莫別世人相逐未

送友人上郡

僧法振

玉帛微賢楚客稀  
猿啼相送武陵歎  
潮頭望入桃花去  
一片春帆帶雨飛

暮春送人

僧無悶

枕柳橋迎午  
重携江烟澹  
草萋萋  
杜鵑不顧  
喬人恨更向落  
蒼枝上啼

送履上人還金陵

僧皎然

携錫西山步  
綠莎禪心未了  
奈情何  
湘宮水寺清秋  
夜月落  
几悲松栢多



使還七里灘上逢薛承規赴江西貶

劉長卿

遷客故人醉晚寒孤舟暫泊子陵灘  
憐君更去三千  
里落日青山江上看

感旧詩卷

白居易

夜深嗟罷獨長吁  
老淚灯前濕白鬚  
二十年前旧詩  
卷十人酬和九人受

詠懷

左

歲去年來塵土中  
眼看變作白頭翁  
如何辨得双山  
計二頃村田一畝宮

梨園弟子

左

白頭至淚話梨園五十年前雨露息莫問華清今日  
事滿山紅葉鎖宮門

春思

韋應物

野蒼如雪繞江城坐見羊芳憶帝京閭闔曉開凝碧  
樹曾陪鶯鶯聽流鶯

上汝州郡樓

李益

黃昏鼓角似邛州三十年前上此樓今日山川對坐  
淚傷心不獨為悲秋

題李將軍林亭

武元衡



落莫飄蓋雪紛紛，啼鳥如悲霍將軍。逝水不回絃管  
盡，玉樓迢遞鎖浮雲。

題柳郎中故居

權德輿

下馬荒堦日欲曛，淚痕石溜靜中聞。鳥啼花落人聲  
絕，寂寞山窓掩白雲。

月夜

儲嗣宗

戶池衰草露沾衣，河水東流万事微。寂寞李陵臺上  
月，秋風滿樹鵲南飛。

南莊春望

李邕王

草暖沙長望去舟，微茫烟浪色向邱。沅湘寂寞春風  
草，暖沙長望去舟微。茫烟浪色向邱。沅湘寂寞春風

水綠蘋香人自愁

感花

崔奎

繡軛香韉疲不双少年爭惜最紅枝  
東風一陣黃昏雨又是繁華夢覺時

天孟寂

張籍

曲江院裡題名處十九人中最少年  
今日春光君不見杏苞零落寺門前

旅舍遇雨

杜荀鶴

月華星彩坐來收嶽色江聲暗結愁  
半夜燈前十年事一時和雨到心頭



宿武關

李涉

遠別秦城方里遊，亂山高下入商州。  
關門不鎖寒溪水，一夜潺湲送客愁。

晚泊潤州聞角

全

孤城吹角水茫茫，曲引迴聲旅思長。  
驚起暮天沙上雁，海門斜去兩三行。

湘南即事

戴叔倫

盧橘蒼開玃葉衰，出門何處望秦師。  
沅湘日夜東流去，不爲愁人在少時。

晚次宣溪

韓愈

盧橘枇杷也

潮州南去接宣溪雲水蒼茫日向西客淚教行先自  
落鷓鴣林傍客舟啼

秋思

張籍

洛陽城裏見秋凡欲作家書意萬重  
復恐匆匆說不盡行人臨發又開封

感春

左

遠客悠悠多病身誰家池上又逢春  
明年各自東西去此地看蒼皇別人

重陽日至峽道

左

無限青山行已盡回首忽覺遠  
离家登高欲飲重陽



酒山菊今朝未有花

初入諫司喜家室至

竇郡

一旦悲歡見孟光  
十年辛苦伴滄浪  
不知等覘緣封  
事猶問傭書日幾行

下第出關

盧綸

出關愁暮淚沾裳  
滿野蓬生古戰場  
孤村樹色昏殘  
雨遠寺鐘聲送夕陽

柳州二月

柳宗元

官情羈思共悽々  
春半如秋意轉迷  
山城過雨百  
盡搖葉滿庭鶯亂啼

陽

典初上人

海畔尖山似劍鉞，秋來處處割愁勝。  
若為化得身千億，散上峰頭望故鄉。

左

南遊感真

竇鞏

傷心欲問前朝事，唯見江流去不回。  
日暮東風春草綠，鷓鴣飛上越王臺。

漢江

杜牧

清江漾漾白鷗飛，綠淨春深好採衣。  
南去北來人自老，夕陽長送釣船回。

題齊安城樓

全



鳴軋江樓角，一聲微。陽激艷，落寒汀，不用憑欄苦。迎  
首故鄉，七十五長亭。

初冬夜飲

全

淮陽多病，偶求歡客。袖侵霜，舉燭盤砌下梨花一堆  
雪。明年誰此倚欄干。

清明

全

清明時節雨紛紛，路上行人欲斷魂。借問酒家何處  
在，牧童遙指杏花村。

邯鄲冬至夜思家

白居易

邯鄲客裡逢冬至，抱膝燈前影伴身。想得家中夜深

坐、還、應、說、著、遠、行、人、

宿桐廬館同崔存度醉後作 全

江、海、漂、々、苦、旅、遊、一、樽、相、勸、散、窮、愁、夜、深、醒、後、愁、還、  
在、雨、滴、梧、桐、山、館、秋、

江行

全

青、草、湖、中、萬、里、程、黃、梅、雨、裏、一、人、行、愁、見、灘、頭、夜、泊、  
處、几、翻、白、浪、打、船、聲、

茅山道中

趙嘏

溪、樹、重、々、水、亂、流、馬、嘶、殘、雨、晚、程、秋、門、前、便、是、仙、山、  
路、目、送、双、雲、不、得、遊、



西江晚泊

全

江烟靄々，矢西東。柳浦柔村處，同戍鼓一聲帆影。  
盡水禽飛起，夕陽中。

寒食記上作

王維

廣武城迎進暮春，泛陽波。客淚沾巾落，蒼燕啼山。  
烏楊柳青，渡水人。

宿嘉陵

雍陶

鬻思茫々，正值秋。每因風景，卻生愁。今宵難作刀州。  
夢月色，江聲共一樓。

憶故園

顧況

惆悵多山人，復稀杜鵑啼。處淚沾衣，故園此去千餘里。春夢猶能夜，一、一、

小孤山

左

古廟孤林江水迎，寒鴉接飯，橫天大孤山遠。小孤出月，翼洞庭，双客船。

雨中

楊憑

辭家遠客愴秋風，千里寒雲，典斷蓬。日暮隔山投古寺，鐘聲何處，雨濛濛。

雲南阻雨

戎昱

日長巴峽雨濛濛，又說双舟路未通。遊人不及西江



水先得東流到渚宮

旅泊

蔣吉

霜月正高鸚鵡洲美人清唱癸紅樓  
鄉心暗逐秋江水直到吳山脚下流

宿青陽驛

武元衡

空山搖落三秋暮螢過疎簾月露團  
寂莫孤灯愁不寐蕭々凡竹夜牕寒

春真

全

楊柳陰、細雨晴殘、蒼苔盡、聽流鶯、春爪一夜吹鄉  
夢、逐春風到洛城

秋夜

張仲素

丁々漏水夜何長  
漫々輕雲露月光  
秋迫陰蟲通夕  
響寒衣未寄  
莫飛霜

宿都亭有懷

劉禹錫

雷雨湘江起臥龍  
武陵樵客躡仙蹤  
十年楚水孤林  
下今夜初聞長  
示鐘

舟行

權德輿

蕭々落葉送殘秋  
寒波急暝流  
今夜不知何處  
宿斷猿明月引孤舟

登峴亭

司空曙



峴亭回首望秦關  
南向荊州幾日還  
今日登臨唯有  
淚不知凡景在何山

夜泊永示有懷

許渾

蓮渚愁紅蕩碧波  
吳娃齊唱採蓮歌  
橫塘一別千餘  
里  
芦葦蕭々  
凡雨多

題稚川山水

元稹

柘下茅亭五月涼  
汀沙雲樹暗蒼蒼  
行人無限欲  
思隔水青山似故鄉

江陵使至汝州

王建

回看巴路在雲間  
寒色離家麥熟還  
日暮數峯青似

深商人說是汝州山

東蜀晚春

鄭谷

幾奈浮生每別商更堪長  
勸送春  
又漳江水上揚  
花  
雪偏逐孤舟繚繞飛

江宿聞芦管

全

塞曲淒清楚水濱  
聲々吹出落梅春  
須知凡月千檣  
下亦有胡芦河畔人

焦崖閣

韋莊

李白曾哥蜀道難  
長聞白日上青天  
吾今每過焦崖  
閣始信星河在馬前



含山店夢覺作

左

曾爲流鶯慣別家  
等閑揮袂各天涯  
燈前一覺江南  
夢惆悵起來山月斜

暮春次故山草堂

錢起

谷口春殘黃鳥稀  
辛夷花盡杏花飛  
始憐幽竹山窓  
下不改清陰待我雙

回鄉偶書二首

賀知章

少小離家老大回  
鄉音無改鬢毛摧  
兒童相見不相  
識笑問客從何處來

離別家鄉歲月多  
老大人事半銷磨  
唯有門前鏡湖

水春凡不改旧時波

春晚遊崔林寺

李涉

野寺尋蒼春已遲背巖唯有兩三枝  
明朝携酒猶堪賞為報春凡且莫吹

灞上

綰于著

鳴鞭曉日禁城東渭水晴烟灞岸凡  
都傍柳陰回首望春天樓閣五雲中

題崔林寺

李涉

終日昏昏醉夢間忽聞春尽強登山  
因過竹院逢僧話又得浮生半日閑



登慈息寺

左

金界時來一訪僧  
天香飄翠鎖窓凝  
碧池靜照寒松  
影清畫深懸古殿燈

重過文上人院

左

南隨越鳥北燕鴻  
柘月三年別遠公  
衆限心中不平  
事一宵清話又成空

題揚州木蘭院

王播

三十年前此地遊  
木蘭蒼翠院初修  
而今再到經行  
處樹老幾蒼僧白頭

定山寺

薛逢

十里松蘿映碧苔，一川晴色鏡中開。  
遙聞上界翻經處，片片香雲出院來。

題淨居寺

戴叔倫

玉壺山下雲居寺，六百年來選佛場。  
滿地白雲閑不住，石泉流出落蒼香。

峰頂寺

張祐

月明如水山頭寺，仰面看天石上行。  
夜半深廓人語定，一枝柘動鶴双聲。

題常禾寺

唐球

天桂香聞十里間，樓臺渾不似人寰。  
日斜回首江頭



望一片閑雲落後山

晚秋過破山寺

僧皎然

秋風落葉滿空山，古殿殘燈石壁間。  
昔日經行人去盡，閑雲夜、自飛還。

訪僧不遇

綦毋潛

山頭禪室挂僧衣，窓外幾人溪鳥飛。  
黃昏半在下山路，卻聽鐘聲度翠微。

宿剎上人房

徐凝

浮生不定若蓬飄，林下真僧偶見招。  
覺後始知身是夢，更聞寒雨滴芭蕉。

華陽觀

自註觀即華陽公主  
故宅有旧内人存焉

白居易

帝子吹簫逐鳳皇，空留仙洞号華陽。  
落蒼何處堪惆悵，頭白宮人掃影堂。

玉真公主影殿

盧綸

夕熒臨牕起暗塵，青松繞殿不知春。  
君看白髮誦經者，半是宮中歌舞人。

贈僧

李洞

不羨王公与貴人，唯將雲鶴自相親。  
閑來石上觀流水，欲洗禪衣未有塵。

贈日牟鑿禪師

郑谷



故國無心渡海潮  
老禪方丈倚中條  
夜深雨絕石堂靜  
一泉山螢照寂寥

題雲公山房

權從輿一云楊巨源

雲公蘭若深山裏  
月明松殿涼  
風起試問空門清淨  
心蓮花不著秋潭水

贈九華上人

僧齊己

一法傳聞繼老能  
九華閑臥最高峰  
秋鐘盡後殘陽暗  
門掩松迎雨夜燈

過金陵

韋莊

江雨霏江草齊  
六朝如夢鳥空啼  
無情最是臺城柳

柳依旧烟籠十里隄

石頭城

劉禹錫

山圍故國周遭在，潮拍空城寂寞回。  
淮水東邊日，時月夜深還過女牆來。

烏衣巷

左

朱雀橋邊野草花，烏衣巷口夕陽斜。  
舊時王謝堂前燕，飛入尋常百姓家。

泊秦淮

杜牧

烟籠寒水月籠沙，夜泊秦淮近酒家。  
商女不知亡國恨，隔江猶唱後庭花。



赤壁

五

折戟沉沙鐵半銷，自將磨洗認前朝。  
東風不與周郎便，銅雀春深鎖二喬。

題烏江亭

五

勝敗兵家事不期，包羞忍耻是男兒。  
江東子弟多才俊，卷土重來未可知。

青冢

五

青冢前頭墮水流，燕支山下暮雲秋。  
蛾眉一墮窮泉跡，夜上孤魂月下愁。

金谷園

五

繁華事散逐香塵  
流水無情草自春  
日暮東風怨啼  
鳥落花猶似墜樓人

吳城鑿古

陳羽

吳王旧国水烟空  
香逕無人蘭葉紅  
春色似憐哥舞  
地年先祭館娃宮

過襄陽上于司空頓

李涉

方城漢水旧城地  
陵谷依笑世自移  
歇馬独来尋故  
事逢人唯說峴山碑

經始皇墓

許渾

龍盤虎踞樹層層  
勢入浮雲亦是崩  
一種青山秋草

控或作路

左傳高年屈完曰楚國  
方城以爲城漢水以爲池



裡行人唯拜漢文陵

題黃帝鼎池

徐凝

黃帝旌旗公不回  
空餘片石碧崔嵬  
有時几捲鼎湖  
浪散作晴天雨  
炎未

焚書院

章碣

竹帛烟銷帝業輕  
閔河空鎖祖龍居  
阮灰未冷山東  
亂劫項元未不讀書

長城

權從輿

秦築長城北  
鐵牢蕃戎不敢逼  
臨洮焉知万里連雲  
勢不及堯階三尺高

望山

羅鄴

千金累土望三山，雲鶴無蹤羽衛還。  
若說神仙求便得，茂陵何事在人間。

登闔閭故城

武元衡

登高遠望自傷情，柳絮花開映古城。  
全盛已隨流水去，黃鸝空囀暮春聲。

長洲苑

白居易

春入長洲草又生，鷓鴣飛起少人行。  
年深不辨娃宮處，夜、蘇臺空月明。

臺城

劉禹錫



臺城六代競豪華，結綺臨春事最奢。  
萬戶千門成野草，只緣一曲後庭花。

再經金陵

包佶

玉樹歌終王氣收，行高送石城秋。  
江山不管興亡事，一任斜陽伴客愁。

階宮

鮑溶

柳塘烟起日西斜，竹浦風回舸弄沙。  
煬帝春遊古城在，壞宮芳草滿人家。

階宮奠

李益

奠語如傷旧，國春宮花零落總成塵。  
自從一閉凡光

後幾度飛來不見人

綺岫宮

王建

玉樓傾側粉牆空  
重疊青山遶故宮  
武帝去來紅袖  
盡野蒼黃蝶領春  
凡

華清宮

左

酒慢高樓一百家  
宮前楊柳寺前  
蒼內園分得温湯  
水二月中旬已進  
凡

左

張祐

紅樹蕭蕭閣半開  
上皇曾幸此宮來  
至今凡俗驩山  
下村笛猶吹阿盪  
堆



五

吳融

漢陽烽火照函關，玉輦匆匆下此山。  
一曲霓裳聽不盡，至今遺恨水潺潺。

寶應縣

雍陶

雪樓映日動晴寒，渭水梁山鳥外看。  
聞說先皇曾到此，吟詩不敢倚欄干。

繡嶺宮

李洞

春草萋萋春水綠，野棠開盡飄香玉。  
繡嶺宮前鶴髮翁，猶唱開元太平曲。

題昭應溫泉

長孫翱

一道泉回繞，御溝先皇曾向此中遊。坐焚水，是無情物也。到宮前咽，不流。

上陽宮

竇庠

愁雲漠漠，草薺薺，太乙鈎陳處，疑薄暮，毀垣春雨，  
裡殘花，猶發萬年枝。

題段太尉廟

許渾

靜念追兵緩翠華，古碑荒廟閉柘花。紀生不向滎陽  
死，爭在山河屬漢家。

經郭汾陽舊宅

趙嘏

門前不改舊山河，破虜曾輕馬伏波。今日狂經哥羅舞。



地古槐疎冷夕陽多

鄧艾廟

唐彥謙

昭烈遺黎死尚羞揮刀斫石恨譙周如何千載留遺  
廟血食巴山伴武侯

思閨

秋閨思

張仲素

秋天一夜靜無雲  
斷續鳴聲到曉聞  
欲寄征人問消息  
居延城外又移軍

春怨

王昌齡

音書杜絕白狼西  
桃李無顏黃鳥啼  
塞鴻春深又去  
令出門腸執草萋々

全

戴叔倫

金鴨香銷欲斷魂，梨花落盡掩重門。  
欲知別後相思意，回首看羅衣積淚痕。

春愁

韋莊

自有春愁正斷魂，不堪芳草思王孫。  
落花、黃鳥、雨深院，無人。人。倚門。

春思

張窈窕女子

門前老柳爛春暉，獨立深閨繡舞衣。  
雙燕不知腸欲斷，泥故自傍人飛。

春夢

岑參



洞房昨夜春風起，  
遙憶美人湘江水。  
枕上片時春夢  
中，行盡江南數十里。

古意

耿漳

重言千騎上頭居，  
一世別離恨有餘。  
葉落綺窓銀燭  
冷，含啼自草錦中書。

戌奴詞

施肩吾

半落銀缸午夜闌，  
戌衣裁就寄將難。  
入來不繫平安  
字，卻帶迎風入帳寒。

江南曲

子鶴

偶向江頭採白蘋，  
還隨女伴賽江神。  
衆中不敢分明

語暗擲金錢卜遠人

樊子樓二首

有序其略云行州改張尚書有愛妓白助善哥舞尚書既沒念旧愛而不嫁是樓十余年幽怨現

樊子言尚存

白居易

滿窓明月滿簾霜被冷灯殘拂臥床  
樊子樓中霜月夜秋來只為一人長

鈿暈羅衫色似烟幾回欲看即潛笑  
自從不舞霓裳曲疊在空箱十一年

宮怨

白居易

淚濕羅巾夢不成夜深前殿按番聲  
紅顏未老恩先斷斜倚熏籠坐到明



五

李益

露、濕、庭、花、春、殿、香、月、明、哥、聲、在、昭、陽、似、將、海、水、添、宮、  
漏、共、滴、長、門、一、夜、長

五

杜牧

監、宮、引、出、轎、開、門、隨、例、坐、朝、不、是、恩、銀、鑰、卻、收、金、鎖、  
台、月、明、花、落、又、黃、昏

宮詞

五

銀、燭、秋、光、冷、畫、屏、輕、羅、小、扇、撲、流、螢、瑤、階、夜、色、清、如、  
水、臥、看、牽、牛、織、女、星

春怨

刘方平

宮詞

紗櫳日暮漸黃昏  
金屋無人見淚痕  
寂寞空庭春欲暮  
梨花滿地不開門

長門怨

劉琰

雨滴梧桐秋夜長  
愁心却雨到昭陽  
淚痕不學君恩斷  
拭卻千行又萬行

左

裴文泰

自閉長門經幾秋  
羅衣濕盡淚還流  
一簾娥眉明月夜  
南宮哥管北宮愁

長信宮詞

孟遲

君恩已盡欲何如  
猶有殘香在舞衣  
自恨身輕不如



變春未還遠御簾飛

長信秋詞

王昌齡

奉帚平明金殿開  
且將團扇暫徘徊  
玉顏不及寒鴉色  
猶帶昭陽日影來

宮中詞

朱慶餘

寂々  
蒼時閑院門  
美人相並立  
黃昏含情欲說  
宮中事  
鸚鵡前頭不敢言

後宮詞

白居易

雨露由來一氣息  
爭能遍布及千門  
三千宮女腰肢  
百幾箇  
春來無淚痕

漢苑行

張仲素

春風澹蕩影悠悠，鶯轉高枝撲入樓。  
千步迴廊聞鳳吹，珠簾處處上銀鈎。

宮人

斜 堯宮人之处在長安城外凡雨夜多聞哥哭聲

雍裕之

幾多紅粉委黃泥，野鳥如哥又似啼。  
應有春魂化為蝶，年年飛入未央樓。

老宮人

劉得仁

白髮宮娃不解悲，滿頭猶自挿花枝。  
曾緣玉貌君王寵，准擬人看似日時。

邊上聞笳

杜牧



何處吹笳薄暮天  
塞垣高鳥沒  
浪烟征人一聽頭  
白蘇武爭禁十九年

迎庭四時怨

秋冬二首  
出唐詩選

盧弼

春衣昨夜到榆關  
故國烟苍想已殘  
少婦不知双燕  
得朝之應上望夫山  
春

盧龍塞外草初肥  
尸乳平蕪曉不飛  
鄉國迎來音信  
斷至今猶自着寒衣  
夏

出軍

戎昱

龍繞旌竿獸滿旗  
翻營乍似雲山移  
中軍一隊三千  
駢  
足  
是  
矣  
州  
遊  
俠  
兒

出塞曲

賈至

万里平沙一聚塵，南飛羽檄北來人。  
使道五原烽火急，軍于昨夜寇執秦。

從軍行

王昌齡

驅馬執跨白玉鞍，戰罷沙場月色寒。  
城頭鏜鼓聲猶震，匣裏金刀血未乾。

左

李白

百戰沙場碎鐵衣，城南已合數重圍。  
突營射殺呼韓將，獨領殘兵千騎雙。

左

馬逢



漢馬千蹄合一羣，  
單于鼓角隔山聞。  
沙塹几起孤城暮，  
飛入胡天作陣雲。

塞上曲

戴叔倫

漢家旌旆滿陰山，  
不遣胡兒匹马還。  
願得微緇聊報國，  
何須生入玉門關。

左

江為

万里黃雲凍不飛，  
積烟烽火夜深微。  
胡兒移帳寒旂絕，  
雪路時聞探馬奴。

塞下曲

戎昱

漢將飛未虜庭空，  
旌旗初下玉關東。  
高蹄戰馬三千匹，

正落日平原秋草中

左

張仲素

獵馬千行，  
幾雙發。  
從山下碧油，  
噲傳聲。  
漠北單于  
破火，  
翼旌旗，  
夜受降。

隴西行

陳陶

誓掃匈奴，  
不顧身。  
五千貂錦喪胡塵，  
可憐無定河邊  
骨。猶是春閨夢裡人。  
沈彬弔迎人云白骨已枯沙塞草  
佳人猶自寄寒衣同一悲酸

寓懷

高駘

閔山万里，  
恨難消。  
鏤馬金鞭出塞遙，  
為問首時青海  
畔，  
幾人雙到鳳林橋。



張籍

迎城暮雨，  
一飛低。  
芦笋初生，  
漸欲齊。  
無數鈴聲，  
遙過磧。  
應馱白練，  
到安西。

迎上作

秋負林

陣雲忽向沙中起，  
探得胡兵過遼水。  
堪嗟護塞征戍，  
兒未戰已疑身是鬼。

九日作

王縉

莫將迎地比京都，  
八月嚴霜草已枯。  
今日登高樽酒裡，  
不知能有菊花無。

友人迎遊回

馬戴

有客執從絕塞回首言曾上孝陵臺樽前話盡北  
起秋色蕭條胡天來

明妃曲

白居易

漢使卻回憑寄語黃金何日贖娥眉君王若問妾顏  
色莫道不如宮裡人

左

儲光羲

明王知妾不勝悲示府皆使漢國辭朝來馬止箜篌  
引猶似宮中閑夜時

左 李集調長詞  
七首之一

王漁

夢裡分明入漢宮覺來灯背錦屏空紫臺月落閉山



曉腸斷君王信画工

左

楊蓮

漢国明妃去不還  
馬駝絃管向陰山  
匣中縱有菱花鏡  
羞對單于鬢  
曰顏

左

僧皎然

自倚嬋娟望主恩  
誰知美惡忽相翻  
黃金不買漢家  
兒  
青冢空埋秦地魂

竹枝哥

刘禹錫

日出三竿春霧生  
江頭蜀客駐蘭橈  
憑寄狂夫書一  
紙  
家住成都万里橋

左

李涉

十二峯頭月欲低  
空澗灘上子規啼  
孤舟一夜東風  
客泣向春川憶建溪

左

孫光憲

門前春水白蘋花  
岸上無人小艇斜  
商女經過江欲  
暮散拋殘食飼神鴉

少年行

合孤楚

弓背霞明劍鏃霜  
秋風走馬出咸陽  
未收天子源河  
地不擬回頭望故鄉

左

王維



物咏

新豐美酒斗十千，咸陽遊俠多少年。  
相逢意氣為君飲，繫馬高樓翠柳邊。

采蓮曲

白居易

菱葉萦波荷飐風，  
芡花深處小船通。  
逢郎欲語低頭笑，  
碧玉搔頭落水中。

楚宮詞

許渾

十二峯晴花盡開，  
楚宮双闕對陽臺。  
細腰爭舞君王醉，  
白日秦兵天上來。

江阮

羅鄴

別禽不獨恨蹄輪，  
渡口凡帆幾更頻。  
何處青樓方倚

咏物

臨半江斜日認奴人

蠶奴

薛能

曉夕採桑多苦辛  
好花時節不關身  
若教解愛繁華事  
凍殺黃金屋裏人

早梅

戎昱

一樹寒標白玉條  
迥臨村路傍溪橋  
不知近水花先  
發疑是經春雪未消

杏花

羅隱

和氣相催次第春  
梅花已謝杏花新  
半開半落閑園  
裡何異榮枯世上人



柳

左

灞岸晴來送別頻，東風嫋嫋不勝春。  
自豕飛絮猶無定，爭解垂絲絆路人。

左

白居易

紅板江橋青酒館，姪宮煖日斜時。  
可憐雨歇東風定，不樹千條各自垂。

左

李中

春來幾樹不青青，似共東風別有情。  
閑憶舊居湓水畔，數枝烟雨鎖啼鶯。

和練秀才抗楊柳

楊巨源

水迎揚柳麴塵絲  
五馬煩君一  
枝唯  
有春風最相  
惜  
殷勤更向  
手中吹

唐昌觀玉蕊花

王建

一樹瓏髻玉  
刻成飄廓  
莫地色輕  
女冠  
夜覓香  
來  
處  
惟見堦前  
碎月明

十日菊

邦若

節去蜂愁蝶不知  
曉庭還繞  
斃折殘枝  
自緣今日  
人心  
改  
未必秋香  
一夜衰

種蒲

陸龜蒙

杜若  
溪  
迎  
子  
自  
移  
旋  
抽  
烟  
劍  
碧  
參  
差  
何  
時  
織  
得  
孤  
眠



去懸向秋風訪所思

子規

羅鄴

弓魄千年尚怨誰  
聲聲啼血深  
蒼枝滿山明月東  
夙夜正是愁人不寐時

新丁

杜荀鶴

暮天新丁起汀洲  
紅蓼花疎水國秋  
想得故園今夜月  
幾人相憶倚江樓

鴛鴦

吉師老

遲日清郊烟靄微  
綠蕩深處刷毛衣  
渡頭鶯起雙  
去飛上文君織錦機

鷺鷥

邦谷

閑立春塘烟淡，靜眠寒葦雨飈。  
渙翁双去沙汀，晚飛上灘頭更自由。

鶴

褚載

欲洗霜翎下澗迎，却嫌菱刺污香泉。  
沙鷗浦上應驚訝，一舉扶搖直上天。

秋鶴

葦莊

夕陽灘上立徘徊，紅蓼風前雪翅開。  
應爲不知棲宿處，幾回飛去又飛來。

失鶴

陸龜蒙



養汝由來歲月深，籠開不見意沉沉。  
想應只在秋江上，明月芦花何处尋。

雪

邦谷

亂飄僧舍茶烟濕，蜜灑哥樓酒力微。  
江上晚來堪畫處，漁翁披得一蓑衣。

霽雪

戎昱

几捲寒雲暮雪晴，江烟洗盡柳條輕。  
檐前數片無人掃，又得書窗一夜明。

春雪

韓愈

新年都未有芳華，二月初驚見草芽。  
白雪卻嫌春色

晚故穿庭樹，  
你飛花。

螢

羅鄴

水殿清風玉戶開，  
飛光千尺去還來。  
浮雲月暗長門夜，  
偏向階前照綠苔。

促織

張翥

念爾無機自有情，  
迎寒辛苦弄夜聲。  
椒房金屋何曾識，  
偏向貧家壁下鳴。

聞蛩

白居易

暗蟲唧唧夜既分，  
况是秋光<sup>陰</sup>欲雨。  
天更<sup>陰</sup>愁，  
愁人暫得睡，  
聲、移、近、臥、床、前。



詠史

周曇

文武傳芳百代基  
幾多賢哲守成規  
仍聞吐握延儒  
素猶恐民艱未盡知

左

胡曾

祖光宗舜自不平  
秦皇何事若蒼生  
不知禍起蕭牆  
內虛築防胡万里城

賈生

李商隱

宣室求賢訪逐臣  
賈生才調更雙倫  
可憐夜半虛前  
席不問蒼生問鬼神

晴景

王駕

雨前初見花開蒙  
後兼飛葉底花  
蛺蝶飛來過牆  
去卻疑春色在隣家

患眼

張籍

三年患眼今年較  
免与凡光便隔生  
昨日韓家後園  
裏看花猶自未分明

漁父

陸龜蒙

雨後沙虛古岸崩  
魚梁移入亂雲層  
及時月落汀洲  
暗認得妻兒結網燈

獵騎

杜牧

已落双鷗血尚新  
鳴鞭走馬又翻身  
憑君莫射南來



不恐有家書寄遠人

羽林騎

韓翃

駿馬牽來御柳中  
鳴鞭欲向渭橋東  
紅蹄亂踏春城  
雪  
花  
鎮  
驕  
嘶  
上  
苑  
川

路傍墓

耿湣

石馬双々當古樹  
不知何代公侯墓  
前  
靡  
春  
草  
深  
唯  
有  
行  
人  
看  
碑  
路

關下

崔融道

百二山河壯帝畿  
開門何事更閑遲  
應從漏卻曰文  
從  
每  
度  
聞  
溪  
水  
免  
疑

漢書田肯賀高  
帝曰秦得百二焉  
注秦地崮固二萬人  
也當諸侯萬日  
人也

永王東巡歌

第十一首  
其一

李白

丹陽北固是吳閩，  
画出樓臺雲水間。  
千巖烽火連蒼海，  
兩岸旌旗繞碧山。

和茅山高拾遺山泉

儲嗣宗

香味清機仙府回，  
縈紆亂石便飛盃。  
春飢莫泣桃菴去，  
恐引漁人入洞來。

建溪圖

方干

六幅輕綃画建溪，  
刺桐巷下路高低。  
分明記得曾遊處，  
只欠猿声与鳥啼。

放魚

竇鞏



金錢贖得免刀痕見說禽巢亦感恩好去長江千萬  
里不須辛苦上龍門

授幼絕句選卷之五全





